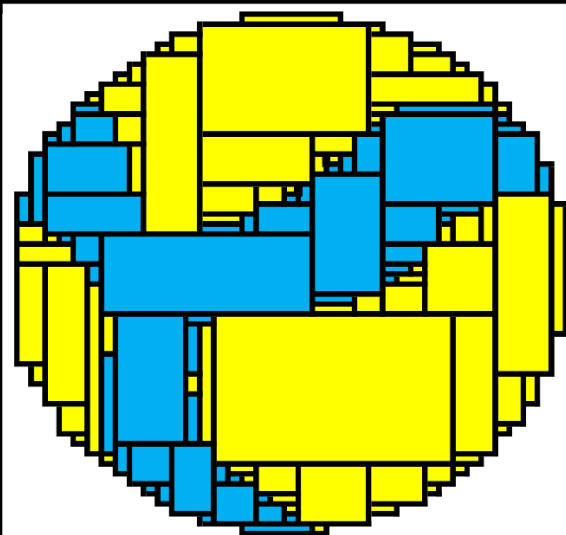


IVS 2021-2024

**INTERNATIONALE
VOLLEYBAL
SPELREGELS**

30-ste uitgave
goedgekeurd op het 37ste FIVB congres





VOORWOORD

In deze nieuwe 30ste herwerkte uitgave, werden alle wijzigingen van de **Internationale Volleybal Spelregels 2021-2024** opgenomen. Deze wijzigingen werden goedgekeurd op het 37ste FIVB congres in 2021.

Naast vele verduidelijkingen zijn er een aantal belangrijke wijzigingen en toevoegingen, waarbij er ook enkel zaken verdwenen zijn:

- de coach-lijn bestaat niet meer
- de strafruimte bestaat niet meer
- de libero kan kapitein zijn
- de technische time out bestaat niet meer
- een nieuwe definitie voor de opstelling van de spelers
- uitzonderlijk wissel ook bij een uitwijzing/uitsluiting
- nieuwe procedure bij uitwijzing/uitsluiting
- invoering van de challenge scheidsrechter
- invoering van de reserve scheidsrechter

De wijzigingen ten opzichte van de vorige vertaling werden in deze editie gemarkeerd in het rood.

De grootste zorg werd besteed aan deze vertaling.

Desondanks kunnen fouten nooit helemaal uitgesloten worden. In geval van twijfel en/of onduidelijkheid, zal enkel en uitsluitend de oorspronkelijke Engelse tekst van het FIVB duidelijkheid over interpretatie en/of vertaling moeten verschaffen.

Voor de Volley Belgium Referee School

Geert Blyaert
Internationaal scheidsrechter FIVB
Voorzitter van de Volley Belgium Referee School - VBRS

INHOUDSOPGAVE

DEEL I - HET SPEL

HOOFDSTUK I - INSTALLATIES EN UITRUSTING

1.	Speelruimte	7
1.1.	Afmetingen	7
1.2.	Speeloppervlak	7
1.3.	Lijnen op het speelveld	8
1.4.	Zones en ruimten	8
1.5.	Temperatuur	9
1.6.	Verlichting	9
2.	Net en palen	10
2.1.	Hoogte van het net	10
2.2.	Structuur	10
2.3.	Zijbanden	10
2.4.	Antennes	11
2.5.	Palen	11
2.6.	Bijkomende uitrusting	11
3.	Ballen	12
3.1.	Normen	12
3.2.	Eenvormigheid van de ballen	12
3.3.	Systeem om de ballen op te halen	12

HOOFDSTUK II - DEELNEMERS

4.	Ploegen	13
4.1.	Samenstelling van de ploeg	13
4.2.	Plaats van de ploeg	14
4.3.	De uitrusting	15
4.4.	Verandering van uitrusting	15
4.5.	Verboden voorwerpen	16
5.	Ploegverantwoordelijken	17
5.1.	Kapitein	17
5.2.	Coach	18
5.3.	Assistent coach	18

HOOFDSTUK III – SPEELFORMULE

6.	Om een punt te scoren, een set en een wedstrijd te winnen	19
6.1.	Om een punt te scoren	19
6.2.	Om een set te winnen	20
6.3.	Om een wedstrijd te winnen	20
6.4.	Forfait en onvolledige ploeg	20

7.	Structuur van het spel	21
7.1.	Toss	21
7.2.	Officiële opwarmingsprocedure	21
7.3.	Beginopstelling van de ploeg	22
7.4.	Opstelling	23
7.5.	Opstellingsfout	24
7.6.	Rotatie	24
7.7.	Rotatiefout	25

HOOFDSTUK IV - SPELACTIES

8.	Spelsituaties	26
8.1.	Bal in het spel	26
8.2.	Bal uit het spel	26
8.3.	Bal "BINNEN"	26
8.4.	Bal "BUITEN"	26
9.	Het spelen van de bal	27
9.1.	Balaanrakingen	27
9.2.	Kenmerken van de balaanraking	28
9.3.	Fouten bij het spelen van de bal	28
10.	Bal bij het net	29
10.1.	De bal gaat over het net	29
10.2.	Bal raakt het net	29
10.3.	Bal in het net	29
11.	Speler aan het net	30
11.1.	Overschrijding van het net	30
11.2.	Indringen onder het net	30
11.3.	Contact met het net	31
11.4.	Fouten van de spelers aan het net	31
12.	Opslag	32
12.1.	Eerste opslag van de set	32
12.2.	Opslagvolgorde	32
12.3.	Toelating tot opslag	32
12.4.	Uitvoeren van de opslag	33
12.5.	Schermbal	33
12.6.	Fouten gemaakt tijdens de opslag	34
12.7.	Opslagfouten en opstellingsfouten	34
13.	Aanvalsactie	35
13.1.	Eigenschappen van de aanvalsactie	35
13.2.	Beperkingen van de aanvalsactie	35
13.3.	Fouten bij de aanvalsactie	36

14.	Blok	36
14.1.	Blokkeren	36
14.2.	Het blokcontact	37
14.3.	Blokkeren binnen de ruimte van de tegenstander	37
14.4.	Blok en balaanrakingen door een ploeg	37
14.5.	Blokkeren van de opslag	37
14.6.	Fouten bij het blokkeren	37

HOOFDSTUK V – ONDERBREKINGEN, VERTRAGINGEN EN OPONTHOUD TUSSEN DE SETS

15.	Onderbrekingen	38
15.1.	Aantal reglementaire spelonderbrekingen	38
15.2.	Opeenvolging van reglementaire spelonderbrekingen	38
15.3.	Aanvraag tot reglementaire spelonderbrekingen	38
15.4.	Time-outs	39
15.5.	Spelerswissel	39
15.6.	Beperkingen van spelerswissels	39
15.7.	Uitzonderlijke spelerswissel	40
15.8.	Spelerswissel ten gevolge van uitwijzing of uitsluiting	40
15.9.	Onregelmatige spelerswissel	40
15.10.	Procedure voor spelerswissels	41
15.11.	Ongegronde aanvragen	41
16.	Spelvertragingen	42
16.1.	Types van vertragingen	42
16.2.	Sancties voor spelvertragingen	42
17.	Uitzonderlijke spelonderbrekingen	43
17.1.	Kwetsuur / Ziekte	43
17.2.	Incident vreemd aan het spel	43
17.3.	Verlengde onderbrekingen	43
18.	Oponthoud tussen de sets - wisseling van kamp	44
18.1.	Oponthoud tussen de sets	44
18.2.	Wisseling van kamp	44

HOOFDSTUK VI - DE LIBEROSPELER

19.	De liberospeler	45
19.1.	Aanduiding van de libero	45
19.2.	De uitrusting	
19.3.	Acties waar de libero bij betrokken is	46
19.4.	Heraanduiding van een nieuwe libero	48
19.5.	Samenvatting	49

HOOFDSTUK VII - GEDRAG VAN DE DEELNEMERS

20.	Gedragsbepalingen	50
20.1.	Sportief gedrag	50
20.2.	Fair-play	50
21.	Wangedrag en bijhorende sancties	50
21.1.	Licht wangedrag	50
21.2.	Wangedrag met sancties tot gevolg	51
21.3.	Sanctieschaal	51
21.4.	Toepassing van de sancties voor wangedrag	52
21.5.	Wangedrag voor en tussen de sets	52
21.6.	Samenvatting van wangedrag en gebruikte kaarten	52

**DEEL II – DE SCHEIDSRECHTERS,
HUN VERANTWOORDELIJKHEDEN
EN DE OFFICIËLE TEKENS MET DE HAND**

HOOFDSTUK VIII – DE SCHEIDSRECHTERS

22.	De scheidsrechtersploeg en de procedures	54
22.1.	Samenstelling	54
22.2.	Procedures	54
23.	1ste scheidsrechter	56
23.1.	Plaats	56
23.2.	Bevoegdheden	56
23.3.	Verantwoordelijkheden	57
24.	2de scheidsrechter	58
24.1.	Plaats	58
24.2.	Bevoegdheden	58
24.3.	Verantwoordelijkheden	59
25.	Challenge scheidsrechter	60
25.1.	Plaats	60
25.2.	Bevoegdheden	60
26.	Reserve scheidsrechter	61
26.1.	Plaats	61
26.2.	Bevoegdheden	61
27.	Markeerder	60
27.1.	Plaats	60
27.2.	Verantwoordelijkheden	60
28.	Hulpmarkeerder	62
28.1.	Plaats	62
28.2.	Verantwoordelijkheden	62

29.	Lijnrechters	65
29.1.	Plaats	65
29.2.	Verantwoordelijkheden	65
30.	Officiële tekens	66
30.1.	Officiële tekens met de hand van de scheidsrechters	66
30.2.	Officiële tekens met de vlag van de lijnrechters	66

DEEL III – FIGUREN EN DEFINITIES

FIGUREN	68	
1a	De competitieruimte	68
1b	De speelruimte	69
2	Het speelveld	70
3	Het net	71
4	Opstelling van de spelers	72
5a	De bal gaat door het verticaal vlak van het net naar het kamp van de tegenstander	73
5b	De bal gaat door het verticaal vlak van het net naar de vrije zone van de tegenstander	74
6	Collectief scherm	75
7	Effectief blok	75
8	Aanvalsactie door een achterspeler	76
9	Sanctieschaal voor wangedrag	77
	Sanctieschaal voor spelvertraging	77
10	Plaats van het scheidsrechterskorps en hun assistenten	78
11	De officiële tekens met de hand van de scheidsrechters	79
12	De officiële tekens met de vlag van de lijnrechters	88
ANDER NODIGE MATERIAAL	90	
DEFINITIES	91	

v.1.00 – juli 2022

DEEL I

HET SPEL

HOOFDSTUK I - INSTALLATIES EN UITRUSTING

1. SPEELRUIMTE

De speelruimte omvat het speelveld en de vrije zone. Zij moet rechthoekig en symmetrisch zijn. 1.1, F1a, F1b

1.1 AFMETINGEN

F2

Het speelveld is een rechthoek van 18 x 9 m omringd door een vrije zone van minimum 3 m breed aan alle zijden.

De vrije speelruimte is de ruimte boven het speeloppervlak die vrij is van alle hindernissen. De vrije speelruimte moet minimum 7 m hoog zijn boven het speeloppervlak.

Voor FIVB- en officiële competities moet de vrije zone 5 m bedragen, vanaf de zijlijnen en minimum 6.5 m vanaf de achterlijn. De vrije speelruimte moet minimum 12.5 m hoog zijn, gemeten vanaf het speeloppervlak.

1.2 SPEELOPPERVLAK

1.2.1 Het oppervlak moet vlak, horizontaal en eenvormig zijn. Het mag geen enkel gevaar voor verwondingen bij de spelers opleveren. Het is verboden te spelen op ruwe of gladde oppervlakken.

Voor FIVB- en officiële competities is enkel een houten of een synthetisch oppervlak toegelaten. Alle oppervlakken moeten vooraf door het FIVB gehomologeerd worden.

1.2.2 Voor speelvelden in de zaal moet het oppervlak van het speelveld van een heldere kleur zijn.

Voor FIVB- en officiële competities moeten de lijnen wit gekleurd zijn. Het speelveld en de vrije zone moeten van elkaar verschillen door een andere kleur. 1.1, 1.3

Het speelveld kan verschillende kleuren hebben waarbij er een onderscheid is tussen de voorzone en de achterzone.

1.2.3 Voor speelvelden in open lucht is, voor de afwatering, een helling van 5 mm per meter toegelaten. Lijnen gemaakt van vaste materialen zijn verboden. 1.3

1.3	LIJNEN OP HET SPEELVELD	F2
1.3.1	Alle lijnen zijn 5 cm breed. De lijnen moeten van een heldere kleur zijn en verschillend van die van de vloer en van de andere lijnen.	1.2.2
1.3.2	Grenslijnen	
	Twee zijlijnen en twee achterlijnen begrenzen het speelveld. Beide zij- en achterlijnen zijn getrokken binnen het speelveld.	1.1
1.3.3	Middenlijn	
	De as van de middenlijn verdeelt het speelveld in twee gelijke kampen van elk 9 x 9 m; de volledige breedte van de lijn wordt evenwel beschouwd als gelijkwaardig te behoren tot de beide kampen. Zij bevindt zich onder het net tussen de zijlijnen.	F2
1.3.4	Aanvalslijn	
	In ieder kamp is een aanvalslijn getrokken op 3 m van de as van de middenlijn. Deze duidt de voorzone aan.	1.3.3, 1.4.1
	<i>Voor FIVB- en officiële competities wordt de aanvalslijn verlengd door middel van streepjeslijnen buiten de zijlijnen. Deze bestaan uit 5 korte lijntjes van 15 cm lang en 5 cm breed, getrokken op 20 cm van elkaar met een totale lengte van 1.75 m.</i>	F2
1.4	ZONES EN RUIMTEN	F1b, F2
1.4.1	Voorzone	19.3.1.4, 23.3.2.3e, F2
	In ieder kamp wordt de voorzone begrensd door de as van de middenlijn en de aanvalslijn, getrokken binnen de zone.	1.3.3, 1.3.4, 19.3.1.4, 23.3.2.3e
	Buiten de zijlijnen wordt geacht dat de voorzone doorloopt tot het einde van de vrije zone.	1.1, 1.3.2

1.4.2 Opslagzone

De opslagzone is een 9 m brede ruimte die zich bevindt achter iedere achterlijn.

Zij wordt aan de zijkanten begrensd door twee lijntjes van elk 15 cm lengte, getrokken op 20 cm van en loodrecht op de achterlijn in het verlengde van beide zijlijnen. Beide lijntjes zijn begrepen in de opslagzone.

1.3.2,
12,
F1b

De opslagzone loopt in de diepte door tot aan het einde van de vrije zone.

1.1

1.4.3 Wisselzone

De wisselzone wordt begrensd door de verlenging van beide aanvalslijnen tot aan de markeerderstafel.

1.3.4,
15.10.1,
F1b

1.4.4 Libero vervangingszone

De Libero vervangingszone maakt deel uit van de vrije zone aan de zijde van de reservebanken en wordt begrensd door de verlenging van de aanvalslijn tot aan de achterlijn.

19.3.2.7,
F1b

1.4.5 Opwarmingsruimte

Voor FIVB- en officiële competities zijn de opwarmingsruimten, met afmetingen van ongeveer 3 x 3 m, gesitueerd in de hoeken van de speelruimte, aan de kant van de reservebanken en buiten de vrije zone waar zij het zicht van de toeschouwers niet belemmeren, of anders achter de reservebanken waar de tribune meer dan 2.5 meter van het speelloppervlak begint.

24.2.5,
F1a,
F1b

1.5 TEMPERATUUR

De minimumtemperatuur mag niet beneden de 10°C (50°F) liggen.

Voor FIVB- en officiële competities zal de maximumtemperatuur bepaald worden door de technische afgevaardigde van het FIVB voor de wedstrijd.

1.6 VERLICHTING

1

De verlichting mag niet lager zijn dan 300 lux.

Voor FIVB- en officiële competities mag de verlichting van de speelruimte niet lager zijn dan 2000 lux, gemeten 1 m boven het speelloppervlak.

- 2. NET EN PALEN** F3
- 2.1 HOOGTE VAN HET NET**
- 2.1.1 Het net wordt verticaal boven de middenlijn gehangen en de hoogte bedraagt 2.43 m voor de mannen en 2.24 m voor de vrouwen. 1.3.3,
2.1.2
- 2.1.2 De hoogte van het net wordt gemeten in het midden van het speelveld. De twee uiteinden van het net (boven de twee zijlijnen) moeten zich op dezelfde hoogte bevinden en mogen de reglementaire hoogte met niet meer dan 2 cm overschrijden. 1.1,
1.3.2,
2.1.1
- 2.2 STRUCTUUR**
- Het net is 1 m breed (+- 3 cm) en 9.50 m tot 10 m lang (waarvan 25 tot 50 cm buiten de zijbanden) en gemaakt uit vierkante zwarte mazen met een zijde van 10 cm. F3
- Voor FIVB- en officiële competities kan, in combinatie met specifieke competitie reglementeringen, de maaswijdte gewijzigd worden om publiciteit te faciliteren en om te voldoen aan marketingafspraken.*
- Aan de bovenzijde is een witte horizontale linnen band van 7 cm breed aangebracht, die aan weerszijden van het net is omgeslagen en is genaaid over de gehele lengte van het net. Elk uiteinde van de band heeft een opening, waardoor een koord gaat die de band aan de palen vastmaakt, om de bovenkant van het net gespannen te houden.
- Binnenin de band houdt een buigzame kabel het net vastgehecht aan de palen en houdt deze bovenste uiteinde van het net gespannen.
- Aan de onderzijde van het net is een andere horizontale band van 5 cm breed, gelijkaardig aan de bovenste omgeslagen band, waardoor een koord is gevlochten. Deze koord bevestigt het net aan de palen en houdt het lager gedeelte van het net strak.
- 2.3 ZIJBANDEN**
- Verticaal boven iedere zijlijn zijn er twee witte banden aan het net vastgemaakt. 1.3.2,
F3
- Zij zijn 5 cm breed en 1 m lang en worden beschouwd als een deel van het net.

2.4 ANTENNES

Een antenne is een buigzame roede van 1.80 m lang en met een diameter van 10 mm, gemaakt uit glasvezel of een gelijkaardig materiaal.

Een antenne is vastgemaakt aan de buitenkant van iedere zijband. De antennes worden geplaatst aan weerszijden van het net. 2.3, F.3

Het bovenste deel van de antenne steekt 80 cm boven het net uit. Zij is gemarkeerd met strepen van een contrasterende kleur om de 10 cm, bij voorkeur wit en rood.

De antennes worden beschouwd als een deel van het net en zij begrenzen op de zijkanten de doorgangsruijnte. 10.1.1, F3, F5a, F5b

2.5 PALEN

2.5.1 De palen die het net dragen, worden geplaatst op een afstand van F3 0.50 m tot 1.00 m van elke zijlijn. Zij moeten een hoogte hebben van 2.55 m en bij voorkeur regelbaar zijn.

Voor alle FIVB- en officiële competities worden de palen die het net dragen, op een afstand van 1 m van de zijlijnen geplaatst en moeten bekleed zijn.

2.5.2 De palen moeten rond en glad zijn en worden zonder spankabels vastgezet op de vloer. Zij mogen geen gevaarlijke of hinderlijke onderdelen hebben.

2.6 BIJKOMENDE UITRUSTING

Elke bijkomende uitrusting is vastgelegd in de reglementering van het FIVB.

3. BALLEN

3.1 NORMEN

De bal moet rond zijn en gemaakt van soepel leder of synthetisch leder, met binnenin een blaas uit rubber of uit een gelijkaardig materiaal.

De kleur van de bal mag een eenvormige lichte kleur zijn, of bestaan uit een combinatie van verschillende kleuren.

Synthetisch leder en kleurencombinaties voor de ballen die gebruikt worden in de internationale officiële competities dienen conform te zijn met de FIVB standaarden.

Omtrek : 65 - 67 cm
Gewicht : 260 - 280 gram
Druk : 0.30 - 0.325 kg/cm² (4.26 – 4.61 psi)
(294.3 – 318.82 mbar of hPa)

3.2 EENVORMIGHEID VAN DE BALLEN

3.1

Alle bij een wedstrijd gebruikte ballen moeten dezelfde normen hebben wat betreft omtrek, gewicht, druk, model, kleur, enz.

Voor FIVB- en officiële competities, alsmede nationale competities moet er gespeeld worden met ballen die gehomologeerd zijn door de FIVB, tenzij met toelating van de FIVB.

3.3 SYSTEEM OM DE BALLEN OP TE HALEN

F10

Voor FIVB- en officiële competities, en de nationale competitie moeten er vijf ballen gebruikt worden. In dit geval zijn er zes ballenrapers verplicht, één op elke hoek van de vrije zone en één achter elke scheidsrechter.

HOOFDSTUK II - DEELNEMERS

4. PLOEGEN

4.1 SAMENSTELLING VAN DE PLOEG

5.2, 5.3

4.1.1 Een ploeg kan samengesteld worden uit 12 spelers, plus

- een coaching staf: 1 coach, een maximum van 2 assistent coachen,
- een medische staf: 1 verzorger en 1 geneesheer.

Enkel diegenen die op het wedstrijdblad vermeld staan mogen de competitie controleruimte betreden en deelnemen aan de officiële opwarming en de wedstrijd.

Voor FIVB- en officiële competities:

Tot 14 spelers kunnen op het wedstrijdblad ingeschreven worden en spelen in een wedstrijd.

De stafleden op de reservebank, maximaal 5 (de coach inbegrepen), worden gekozen door de coach zelf, maar ze moeten op het wedstrijdblad en op het formulier O-2(bis) ingeschreven staan.

*De ploegmanager **en/of** de ploegjournalist mogen niet op of achter de reservebank in de competitie controleruimte zitten.*

Elke geneesheer of verzorger die in de FIVB- en officiële competities gebruikt worden, moeten deel uitmaken van de officiële delegatie en dienen op voorhand door het FIVB geaccrediteerd te zijn.

F1a

*Indien zij evenwel, voor FIVB- en officiële competities, niet opgenomen zijn als leden op de reservebank, moeten zij tegen de afbakening zitten, binnen de competitie controleruimte **ofwel moeten zij op een speciale plaats zitten die aangegeven wordt in de specifieke competitie reglementering**. Zij mogen dan uitsluitend tussenkomen als de scheidsrechters hun uitnodigen om een noodgeval met de spelers te behandelen.*

De verzorger mag assisteren bij de opwarming en dit tot aan de start van de officiële opwarming aan het net (zelfs indien hij niet op de reservebank zit).

7.2.1

De officiële reglementeringen voor elk evenement, kunnen in het specifieke competitie handboek gevonden worden.

4.1.2 Eén van de spelers, is de ploegkapitein die aangeduid wordt op het wedstrijdblad.

5.1

- 4.1.3 Alleen de spelers, ingeschreven op het wedstrijdblad, mogen het speelveld betreden en aan de wedstrijd deelnemen. Na ondertekening van het wedstrijdblad (ploeglijst of elektronisch wedstrijdblad), door de coach en de ploegkapitein, mogen de ingeschreven spelers niet meer gewijzigd worden. 1, 4.1.1, 5.1.1, 5.2.2
- 4.2 PLAATS VAN DE PLOEG**
- 4.2.1 De spelers die niet aan het spel deelnemen, moeten op hun reservebank zitten of in hun opwarmingsruimte blijven. De coach en de andere ploegleden moeten op de reservebank zitten, maar mogen deze voor een korte tijdsperiode verlaten. 1.4.5, 5.2.3, 7.3.3
- De reservebanken voor de ploegen bevinden zich naast de markeerderstafel en buiten de vrije zone. F1a, F1b
- 4.2.2 Alleen de ploegleden hebben de toelating om het speelveld te betreden, om op de reservebank te zitten tijdens de wedstrijd en om aan de officiële opwarming deel te nemen. 4.1.1, 7.2
- 4.2.3 Spelers die niet aan het spel deelnemen, mogen zich als volgt opwarmen, zonder ballen:
- 4.2.3.1 tijdens het spel: in hun opwarmingsruimten; 1.4.5, F1a, F1b
- 4.2.3.2 tijdens de time-outs: in de vrije zone achter hun kamp. 1.3.3, 15.4
- 4.2.4 Tijdens het oponthoud tussen de sets mogen de spelers zich opwarmen met ballen in hun eigen vrije zone. 18.1

4.3 DE UITRUSTING

De uitrusting van de spelers bestaat uit een trui, een korte broek, sokken en sportschoenen.

- | | | |
|---------|--|--------------|
| 4.3.1 | De kleur en het model van de truien, broeken en sokken moet eenvormig zijn voor de ploeg (uitgezonderd voor de libero). De uitrustingen moeten zuiver zijn. | 4.1,
19.2 |
| 4.3.2 | De schoenen moeten licht en plooibaar zijn met rubberen of composiet zolen, zonder hielen. | |
| 4.3.3 | De truien van de spelers moeten genummerd zijn van 1 tot 20. | 4.3.3.2 |
| | <i>Voor FIVB- en officiële competities, waarbij een groter spelersaantal wordt gebruikt, mag deze nummering uitgebreid worden.</i> | |
| 4.3.3.1 | De nummers moeten op de truien, midden op de borst en de rug aangebracht worden. De kleur en de helderheid van de nummers moeten contrasteren met de kleur en de helderheid van de truitjes. | |
| 4.3.3.2 | De nummers moeten een minimum hoogte hebben van 15 cm op de borst en 20 cm op de rug. De banden die de nummers vormen, moeten minimum 2 cm breed zijn. | |
| 4.3.4 | De ploegkapitein moet op zijn trui een band hebben van 8 x 2 cm, 5.1 die moet worden aangebracht onder het borstnummer. | |
| 4.3.5 | Het is verboden een uitrusting te dragen zonder officiële nummering of van een andere kleur, dan die van de andere spelers (behalve voor de libero's). | 19.2 |

4.4 VERANDERING VAN UITRUSTING

De 1ste scheidsrechter mag aan één of meer spelers toestaan om: 23

- | | | |
|-------|---|----------------|
| 4.4.1 | zonder schoeisel te spelen; | |
| 4.4.2 | tussen twee sets of na een spelerswissel de natte of beschadigde uitrusting(en) te verwisselen, op voorwaarde dat de kleur, het model en de nummers van de nieuwe uitrusting(en) dezelfde zijn; | 4.3,
15.5 |
| 4.4.3 | bij koud weer in trainingspak te spelen, op voorwaarde dat deze kledij van dezelfde kleur en hetzelfde model is voor de hele ploeg, uitgezonderd voor de libero's, en reglementair is genummerd dit in overeenstemming met regel 4.3.3. | 4.1.1,
19.2 |

4.5 VERBODEN VOORWERPEN

- 4.5.1 Het is verboden voorwerpen te dragen die verwondingen kunnen veroorzaken of kunstmatig voordeel bieden aan een speler.
- 4.5.2 De spelers mogen op eigen risico een bril of lenzen dragen.
- 4.5.3 Het is toegelaten om compressiemateriaal als bescherming of ondersteuning te dragen (bekledingen ter bescherming en voorkoming van blessures).

Voor FIVB- en officiële competities moeten deze materialen in dezelfde kleur zijn als het overeenkomstige deel van de uitrusting. Zwart, wit of neutrale kleuren mogen ook gebruikt worden op voorwaarde dat alle spelers die deze uitrusting gebruiken, dezelfde kleur dragen.

5. PLOEGVERANTWOORDELIJKEN

De ploegkapitein en de coach zijn beiden verantwoordelijk voor het gedrag en de discipline van hun ploegleden.
De libero's kunnen ploegkapitein of spelkapitein zijn. 20

5.1 KAPITEIN

5.1.1 VOOR DE WEDSTRIJD vertegenwoordigt de ploegkapitein zijn ploeg bij de toss, **waarna** hij het wedstrijdblad tekent. 7.1, 25.2.1.1

5.1.2 Als de ploegkapitein zich TIJDENS DE WEDSTRIJD op het speelveld bevindt, is hij spelkapitein. Wanneer de ploegkapitein zich niet op het speelveld bevindt, moet de coach of de ploegkapitein zelf een andere speler aanduiden op het speelveld, die de functie van spelkapitein zal waarnemen. Deze spelkapitein behoudt zijn verantwoordelijkheden, tot hij gewisseld wordt of tot de ploegkapitein zijn plaats opnieuw inneemt, of indien de set eindigt. 15.2.1
Het is enkel de spelkapitein toegelaten met de scheidsrechters te spreken en dit wanneer de bal uit het spel is: 8.2

5.1.2.1 om uitleg te vragen over de toepassing of de interpretatie van de spelregels en om de correct geformuleerde vragen en verzoeken van zijn ploeggenoten voor te leggen. Als de spelkapitein het niet eens is met de uitleg van de 1ste scheidsrechter, mag hij protesteren tegen deze beslissing en onmiddellijk zijn voorbehoud bekend maken bij de 1ste scheidsrechter. Hij behoudt hierbij het recht om na het einde van de wedstrijd een officieel protest te noteren op het wedstrijdblad; 23.2.4

5.1.2.2 om toelating te vragen:
a) de uitrusting geheel of gedeeltelijk om te wisselen, 4.3, 4.4.2
b) de opstelling van de ploegen na te zien, 7.4, 7.6
c) de vloer, het net, de ballen, enz. te controleren; 1.2, 2, 3

5.1.2.3 om time-outs en spelerswissels aan te vragen tijdens de afwezigheid van de coach **behalve wanneer er een assistent coach is die de taken van de coach heeft overgenomen.** 5.2,5.3, 15.3.1, 15.4.1, 15.5.2

5.1.3 NA HET EINDE VAN DE WEDSTRIJD 6.3

5.1.3.1 bedankt de ploegkapitein de scheidsrechters en tekent het wedstrijdblad om het resultaat te bekrachtigen; 25.2.3.3

5.1.3.2 mag de ploegkapitein, indien hij vooraf bij de 1ste scheidsrechter voorbehoud heeft gemaakt, dit voorbehoud laten bevestigen op het wedstrijdblad als een officieel protest over de toepassing of de interpretatie van de spelregels door de scheidsrechter. 5.1.2.1, 25.2.3.2

5.2 COACH

- 5.2.1 Gedurende de hele wedstrijd leidt de coach het spel van zijn ploeg van buiten het speelveld. Hij selecteert de basisspelers, de wisselers, en vraagt time-outs aan. In deze functies is de 2de scheidsrechter zijn officiële contactpersoon. 1.1, 7.3.2, 15.4.1, 15.5.2
- 5.2.2 VOOR DE WEDSTRIJD schrijft of controleert de coach de namen en de nummers van zijn spelers die op de spelerslijst van het wedstrijdblad vermeld staan en ondertekent het vervolgens. 4.1, 19.1.3, 25.2.1.1
- 5.2.3 TIJDENS DE WEDSTRIJD
- 5.2.3.1 vóór iedere set geeft de coach aan de 2de scheidsrechter of aan de markeerder het (de) volledig ingevuld(e) en ondertekend(e) opstellingsbriefje(s); **indien er tablet apps worden gebruikt, wordt de elektronische overdracht van de opstelling automatisch als officieel beschouwd.** 7.3.2, 7.4, 7.6
- 5.2.3.2 zit de coach op de reservebank, zo dicht mogelijk bij de markeerder, maar mag hij de reservebank verlaten; 4.2
- 5.2.3.3 vraagt de coach de spelerswissels en time-outs aan; 15.4, 15.5
- 5.2.3.4 zowel de coach als alle andere ploegleden mogen instructies geven aan de spelers op het speelveld. De coach mag deze richtlijnen geven terwijl hij rechtstaat of beweegt binnen de vrije zone gelegen voor de reservebank van zijn ploeg vanaf het verlengde van de aanvalslijn tot aan de opwarmingsruimte, indien deze in de hoek van de competitie controleruimte gelegen is, **en dit zonder hierbij de wedstrijd te storen of te vertragen. Indien de opwarmingsruimte achter de reservebank gelegen is, mag de coach vanaf het verlengde van de aanvalslijn tot aan het einde van de zijde van het speelveld van zijn ploeg bewegen, maar zonder hierbij het vrije zicht van de lijnrechters te hinderen.** 1.3.4, 1.4.5, F1a, F1b, F2

5.3 ASSISTENT COACH

- 5.3.1 De assistent coach zit op de reservebank, zonder recht van tussenkomst. 4.2.1
- 5.3.2 Ingeval de coach zijn ploeg moet verlaten, en dit om gelijk welke reden, met inbegrip van een sanctie, doch uitgezonderd om het speelveld te betreden als speler, mag een assistent coach de functies van de coach waarnemen nadat de spelkapitein dit bevestigd heeft aan de scheidsrechter, en dit voor de duur van de afwezigheid. 5.1.2.3, 5.2

HOOFDSTUK III - SPEELFORMULE

6. OM EEN PUNT TE SCOREN, EEN SET EN EEN WEDSTRIJD TE WINNEN

6.1 OM EEN PUNT TE SCOREN

6.1.1 *Punt*

Een ploeg scoort een punt:

6.1.1.1 door de bal succesvol in het kamp van de tegenstander op de grond te laten belanden; 8.3

6.1.1.2 wanneer de tegenstander een fout begaat; 6.1.2

6.1.1.3 wanneer de tegenstander een bestraffing krijgt. 16.2.3,
21.3.1

6.1.2 *Fout*

Een ploeg begaat een fout door het uitvoeren van een spelactie die tegen de regels ingaat (of door deze op een andere manier te schenden). De scheidsrechter beoordeelt de fouten en bepaalt de gevolgen ervan overeenkomstig de spelregels:

6.1.2.1 indien twee of meer fouten opeenvolgend worden begaan, wordt enkel de eerste fout bestraft;

6.1.2.2 indien twee of meer fouten gelijktijdig worden begaan door de tegenstanders; wordt een DUBBELE FOUT genoteerd en moet de spelfase herspeeld worden. F11 (23)

6.1.3 *Een spelfase en een voltooide spelfase*

Een **spelfase** is een opeenvolging van spelacties, vanaf het ogenblik van de opslag door de opslaggever, tot op het ogenblik dat de bal uit het spel is. Een **voltooide spelfase** is de opeenvolging van spelacties die resulteren in het toekennen van een punt. 8.1, 8.2,
12.2.2.1,
15.2.3,
15.11.1.3,
19.3.2.1,
19.3.2.9,

Dit geldt ook:

- **bij het toepassen van een bestraffing** 21.3.1
- **bij het verlies van de opslag door het overschrijden van de toegestane tijdslimiet.** 12.4.4

6.1.3.1 Indien de opslaggevende ploeg een spelfase wint, dan scoort zij een punt en gaat verder met opslaan.

6.1.3.2 Indien de ploeg die de opslag ontvangt een spelfase wint, dan scoort zij een punt, en moet nadien opslaan.

- 6.2 OM EEN SET TE WINNEN** F.11 (9)
- Een set (uitgezonderd de beslissende 5de set) wordt gewonnen door de ploeg die het eerst 25 punten scoort met een minimum verschil van twee punten. In geval van gelijke 24-24 puntenstand gaat het spel verder, tot het verschil van twee punten wordt bereikt (26-24, 27-25, enz.). 6.3.2
- 6.3 OM EEN WEDSTRIJD TE WINNEN** F11 (9)
- 6.3.1 De wedstrijd wordt gewonnen door de ploeg die het eerst drie sets wint. 6.2
- 6.3.2 In geval van een gelijke 2-2 setstand, wordt de beslissende 5de set gespeeld naar 15 punten met een minimum verschil van 2 punten. 7.1
- 6.4 FORFAIT EN ONVOLLEDIGE PLOEG**
- 6.4.1 Indien een ploeg weigert te spelen, na hiertoe een aanmaning te hebben gekregen, wordt ze forfait verklaard en verliest de wedstrijd met als resultaat 0-3 voor de wedstrijd en 0-25 voor elke set. 6.2, 6.3
- 6.4.2 Een ploeg die, zonder geldige reden, zich niet op het speelveld bevindt op het voorziene uur, wordt forfait verklaard met hetzelfde resultaat als vermeld onder 6.4.1.
- 6.4.3 Een voor een set of een wedstrijd ONVOLLEDIG verklaarde ploeg verliest de set of de wedstrijd. Aan de tegenstander worden de ontbrekende punten of de ontbrekende sets, nodig om de wedstrijd te winnen toegekend. De onvolledige ploeg behoudt de verworven punten en sets. 6.2, 6.3, 7.3.1

7. STRUCTUUR VAN HET SPEL

7.1 TOSS

Voor de wedstrijd voert de 1ste scheidsrechter de toss uit om te beslissen over de eerste opslag en de keuze van kamp voor de eerste set. 12.1.1

Indien een beslissende set moet gespeeld worden, wordt een nieuwe toss uitgevoerd. 6.3.2

7.1.1 De toss wordt uitgevoerd in aanwezigheid van de twee ploegkapiteins. 5.1

7.1.2 De winnaar van de toss kiest:

OF

7.1.2.1 het recht om op te slaan of om de opslag te ontvangen, 12.1.1

OF

7.1.2.2 het kamp.

De verliezer krijgt het resterende alternatief.

7.2 OFFICIËLE OPWARMINGSPROCEDURE

7.2.1 Als de ploegen vooraf exclusief over een speelveld beschikten, hebben zij voor de wedstrijd het recht op een 6 minuten officiële opwarmingsperiode tezamen aan het net; indien zij hierover niet beschikten mogen ze 10 minuten hebben.

Voor FIVB- en officiële competities hebben de ploegen recht op een 10 minuten durende opwarmingsperiode, tezamen aan het net.

7.2.2 Indien één van beide kapiteins vraagt afzonderlijk (opeenvolgende) officieel op te warmen aan het net, wordt aan de ploegen elk 3 of 5 minuten toegestaan. 7.2.1

7.2.3 In het geval van een opeenvolgende officiële opwarming, beschikt de ploeg die de eerste opslag zal geven, als eerste over het net. 7.1.2.1, 7.2.2

Voor FIVB- en officiële competities moeten alle spelers een uitrusting dragen tijdens het volledige protocol en de opwarming.

7.3 BEGINOPSTELLING VAN DE PLOEG

- | | | |
|---------|--|---------------------------------|
| 7.3.1 | Er moeten altijd zes spelers per ploeg in het spel zijn. | 6.4.3 |
| | De beginopstelling van de ploeg geeft de rotatievolgorde aan van de spelers op het speelveld. Deze volgorde moet gedurende de hele set worden aangehouden. | 7.6 |
| 7.3.2 | Voor aanvang van iedere set moet de coach de beginopstelling van zijn ploeg overhandigen aan de 2de scheidsrechter of aan de markeerder. Dit doet hij door middel van een volledig ingevuld en ondertekend opstellingsbriefje, of - indien het gebruikt wordt - via een elektronisch hulpmiddel dat rechtstreeks en elektronisch naar de e-markeerder verzonden wordt. | 5.2.3.1,
24.3.1,
25.2.1.2 |
| 7.3.3 | De spelers die niet in de beginopstelling van een set vermeld worden, zijn de wisselers voor die set (uitgezonderd de libero's). | 7.3.2,
15.5 |
| 7.3.4 | Zodra het opstellingsbriefje is overhandigd aan de 2de scheidsrechter of de markeerder, mag er geen enkele opstellingswijziging meer toegelaten worden, tenzij met een reglementaire spelerswissel. | 15.2.2,
15.5,
F11 (5) |
| 7.3.5 | Tegenstrijdigheden tussen de opstelling van de spelers op het speelveld en het opstellingsbriefje worden als volgt behandeld: | 24.3.1 |
| 7.3.5.1 | indien dergelijk verschil wordt vastgesteld tussen het opstellingsbriefje en de opstelling van de spelers op het veld vóór aanvang van de set, moeten de spelers de plaatsen innemen in overeenstemming met het opstellingsbriefje. Dit gebeurt zonder bestraffing; | 7.3.2 |
| 7.3.5.2 | indien vóór aanvang van de set, gelijk welke speler op het speelveld gevonden wordt die niet op het opstellingsbriefje vermeld is, moet deze speler gewisseld worden in overeenstemming met het opstellingsbriefje. Dit gebeurt zonder bestraffing; | 7.3.2 |
| 7.3.5.3 | indien de coach echter deze niet ingeschreven speler(s) op het speelveld wenst te behouden, moet hij, door gebruik te maken van het overeenkomstig teken met de hand, (een) reglementaire spelerswissel(s) aanvragen, die dan op het wedstrijdblad zal (zullen) ingeschreven worden. | 15.2.2,
F11 (5) |

Indien er op een later tijdstip een tegenstelling ontdekt wordt tussen de posities van de spelers en het opstellingsbriefje, dan moet de ploeg die de fout beging terugdraaien naar de juiste positie. Alle punten gescoord door de ploeg in fout vanaf het juiste moment van de fout tot aan de ontdekking van de fout worden geannuleerd. De punten van de tegenstander blijven geldig en bovendien krijgen ze een punt toegevoegd en ook de volgende opslag.

- | | | |
|------------|---|------------------------|
| 7.3.5.4 | Indien er op het speelveld een speler gevonden wordt die niet ingeschreven is op de spelerslijst van het wedstrijdblad, blijven de punten van de tegenstander geldig, en bijkomend, zal de tegenstander een punt bekomen en de opslag verwerven. De ploeg in fout zal al zijn punten en/of sets verliezen (0:25 indien nodig) welke zij gewonnen hebben vanaf het ogenblik dat de niet-geregistreerde speler op het speelveld is gekomen, en zij moet een gecorrigeerd opstellingsbriefje indienen en de nieuw geregistreerde speler op het speelveld sturen, op de plaats van de niet-geregistreerde speler. | 6.1.2,
7.3.2 |
| 7.4 | OPSTELLING | F4 |
| | Op het ogenblik dat de bal door de opslaggever wordt opgeslagen, moet iedere ploeg zich binnen haar eigen kamp bevinden (uitgezonderd de opslaggever), in de juiste rotatievolgorde. | 7.6.1,
8.1,
12.4 |
| 7.4.1 | De posities van de spelers worden als volgt genummerd: | |
| 7.4.1.1 | de drie langs het net geplaatste spelers zijn de voorspelers en zij bezetten respectievelijk de posities 4 (speler vooraan links), 3 (speler vooraan midden) en 2 (speler vooraan rechts); | |
| 7.4.1.2 | de drie andere spelers zijn de achterspelers en zij bezetten de posities 5 (speler achteraan links), 6 (speler achteraan midden) en 1 (speler achteraan rechts). | |
| 7.4.2 | Opstelling van de spelers onderling: | |
| 7.4.2.1 | elke achterspeler moet verder van de middenlijn geplaatst zijn dan zijn respectievelijke voorspeler; | |
| 7.4.2.2 | de voor- en achterspelers moeten zich respectievelijk lateraal opstellen in overeenstemming met regel 7.4.1. | |
| 7.4.3 | De opstelling van de spelers wordt bepaald en gecontroleerd overeenkomstig de stand van de voeten in contact met de vloer (het laatste contact met de vloer bepaalt de opstelling van de speler), en wel als volgt: | F4 |

- 7.4.3.1 elke **achterspeler** moet **op dezelfde hoogte staan of** tenminste een deel van **één** voet **verder van** de middenlijn hebben dan de **voerste voet** van zijn respectievelijke **voorspeler**;
1.3.3, 7.4.2.1, 7.4.3
- 7.4.3.2 elke speler van de rechter- (linker-) zijde moet **op dezelfde hoogte staan of** tenminste een deel van **één** voet dichterbij de rechter- (linker-) zijlijn hebben dan de voeten van de **andere spelers in deze rij die verder van de rechter- (linker-) zijlijn staan.**
1.3.2, 7.4.1.2, 7.4.2.2, 7.4.3
- 7.4.4 Nadat de bal is opgeslagen, mogen de spelers zich verplaatsen en gelijk welke positie in hun kamp en de vrije zone innemen.
- 7.5 OPSTELLINGSFOUT** F4, F11 (13)
- 7.5.1 Een ploeg begaat een opstellingsfout als één van de spelers niet de juiste opstelling inneemt op het ogenblik dat de bal door de opslaggever wordt geslagen. Wanneer een speler op het speelveld staat via een onregelmatige spelerswissel, en het spel wordt hervat, wordt dit aangerekend als een opstellingsfout met de gevolgen van een onregelmatige spelerswissel.
7.3, 7.4, 15.9
- 7.5.2 Indien de opslaggever een opslagfout maakt op het ogenblik dat hij de bal slaat, telt deze opslagfout vóór een opstellingsfout.
12.4, 12.7.1
- 7.5.3 Als de opslag, nadat de bal is opgeslagen, foutief wordt, is het de opstellingsfout die zal bestraft worden.
12.7.2
- 7.5.4 Een opstellingsfout heeft de volgende gevolgen:
- 7.5.4.1 de ploeg wordt bestraft met een punt en de opslag aan de tegenstander;
6.1.3
- 7.5.4.2 de opstelling van de spelers moet verbeterd worden.
7.3, 7.4
- 7.6 ROTATIE**
- 7.6.1 De rotatievolgorde wordt bepaald door de beginopstelling van de ploeg en gecontroleerd met de opslagvolgorde en de positie van de spelers gedurende de hele set.
7.3.1, 7.4.1, 12.2
- 7.6.2 Wanneer de ploeg die de opslag ontvangt het recht om op te slaan wint, voeren haar spelers een rotatie uit, door zich één positie te verplaatsen volgens de richting van de wijzers van een klok: speler van positie 2 gaat naar positie 1, speler 1 gaat naar 6, enz.
12.2.2.2

7.7	ROTATIEFOUT	F11 (13)
7.7.1	Een rotatiefout wordt begaan, wanneer de OPSLAG niet is uitgevoerd in de juiste rotatievolgorde. De fout heeft de volgende gevolgen in volgorde:	7.6.1, 12
7.7.1.1	de markeerder stopt het spel door het gebruik van de zoemer; de tegenstander wint een punt en de volgende opslag;	6.1.3
	Indien de rotatiefout slechts wordt vastgesteld na het beëindigen van de spelfase die gestart werd met een rotatiefout, wordt enkel een punt toegekend aan de tegenstander, ongeacht wat het resultaat van de juist gespeelde spelfase was.	
7.7.1.2	de rotatievolgorde van de ploeg in fout moet rechtgezet worden;	7.6.1
7.7.2	Bovendien moet de markeerder het juiste ogenblik bepalen waarop de fout werd begaan en de ploeg die de fout beging, verliest alle gescoorde punten, vanaf het ogenblik van de rotatiefout. De door de tegenstander gescoorde punten blijven behouden.	25.2.2.2
	Indien het ogenblik van de fout niet kan achterhaald worden, is een punt en de opslag aan de tegenstander de enige sanctie.	6.1.3

HOOFDSTUK IV - SPELACTIES

8. SPELSITUATIES

8.1 BAL IN HET SPEL

De bal is in het spel, vanaf het ogenblik dat de opslag geslagen wordt, na toelating d.m.v. een fluitsignaal door de 1ste scheidsrechter. 12, 12.3

8.2 BAL UIT HET SPEL

De bal is uit het spel, vanaf het ogenblik dat één van de scheidsrechters een fout fluit. Indien er geen fout begaan wordt, is de bal uit het spel, vanaf het ogenblik van het fluitsignaal.

8.3 BAL "BINNEN"

F11 (14),
F12 (1)

De bal is "BINNEN", wanneer op gelijk welk moment van zijn contact met de vloer, een deel van de bal de vloer van het speelveld raakt, de grenslijnen inbegrepen. 1.1,
1.3.2

8.4 BAL "BUITEN"

De bal is "BUITEN", wanneer:

- | | | |
|-------|--|--|
| 8.4.1 | alle delen van de bal die de vloer raken, zich volledig buiten de grenslijnen bevinden; | 1.3.2,
F11 (15),
F12 (2) |
| 8.4.2 | hij een voorwerp buiten het speelveld, het plafond of een persoon buiten het spel raakt; | F11 (15),
F12 (4) |
| 8.4.3 | hij de antennes, kabels, palen of het net zelf, buiten de zijbanden raakt; | 2.3, F3,
F5a,
F11 (15),
F12 (4) |
| 8.4.4 | hij het verticaal vlak van het net overschrijdt, helemaal of gedeeltelijk buiten de doorgangruimte, behalve in regel 10.1.2; | 2.3,
F5a,F5b,
F11 (15),
F12 (4) |
| 8.4.5 | hij volledig door de onderste ruimte onder het net doorgaat. | 23.3.2.3f,
F5a,
F11 (22) |

9. HET SPELEN VAN DE BAL

Elke ploeg moet binnen haar eigen speelruimte spelen (uitgezonderd regel 10.1.2.). De bal mag echter teruggespeeld worden van buiten de eigen vrije zone **en boven de markeerderstafel over zijn volledige breedte.** F1b

9.1 BALAANRAKINGEN

Een aanraking is elk contact met de bal door een speler in het spel. 14.4.1
 Elke ploeg heeft het recht op maximum drie aanrakingen, (aanvullend op het blokkeren), om de bal terug te spelen. Als er meer dan drie balaanrakingen gebeuren, begaat de ploeg de fout "VIER AANRAKINGEN".

9.1.1 OPEENVOLGENDE BALAANRAKINGEN

Het is een speler niet toegelaten twee maal na elkaar de bal aan te raken (*uitgezonderd regels 9.2.3, 14.2 en 14.4.2*) 9.2.3,
14.2,
14.4.2

9.1.2 GELIJKTIJDIGE BALAANRAKINGEN

Twee of drie spelers mogen de bal gelijktijdig aanraken.

9.1.2.1 Wanneer twee (of drie) ploeggenoten de bal gelijktijdig aanraken, wordt dit gerekend als twee (of drie) aanrakingen (uitgezonderd bij het blokkeren). Als ze de bal trachten te spelen, maar slechts één van hen raakt de bal, wordt dit gerekend als één aanraking. Een botsing tussen twee spelers is geen fout.

9.1.2.2 Wanneer twee tegenstanders de bal gelijktijdig aanraken over het net en de bal in het spel blijft, heeft de ontvangende ploeg recht op drie nieuwe balaanrakingen. Indien de bal "buiten" het veld valt, begaat de ploeg aan de tegenovergestelde zijde van het net de fout.

9.1.2.3 Indien gelijktijdige aanrakingen door twee tegenstanders boven het net leiden tot een verlengd contact met de bal, dan zal het spel verdergaan.

9.1.3 BALAANRAKING MET HULP

Binnen de speelruimte is het aan een speler niet toegestaan geholpen te worden door een ploeggenoot of door eender welke structuur/voorwerp dan ook, teneinde de bal te spelen. 1

Daarentegen mag een speler die op het punt staat een fout te begaan (net aanraken, middenlijn overschrijden, enz.), door een ploeggenoot worden gestopt of tegengehouden. 1.3.3,
11.4.4

9.2 KENMERKEN VAN DE BALAANRAKING

- 9.2.1 De bal mag om het even welk deel van het lichaam aanraken.
- 9.2.2 De bal mag noch opgevangen, noch gegooid worden. Hij mag terugbotsen in gelijk welke richting. 9.3.3, F11 (16)
- 9.2.3 De bal mag verschillende delen van het lichaam aanraken, op voorwaarde dat deze contacten gelijktijdig plaatsvinden.
- Uitzonderingen:
- 9.2.3.1 bij het blokkeren mogen achtereenvolgende contacten door één of meer speler(s) gebeuren, op voorwaarde dat deze contacten tijdens dezelfde actie plaatsvinden; 14.1.1, 14.2
- 9.2.3.2 bij de eerste balaanraking van de ploeg mag de bal achtereenvolgens verschillende lichaamsdelen aanraken, op voorwaarde dat die contacten tijdens dezelfde actie gebeuren. 9.1, 14.4

9.3 FOUTEN BIJ HET SPELEN VAN DE BAL

- 9.3.1 VIER AANRAKINGEN: een ploeg raakt de bal vier maal, vooraleer hem terug over het net te spelen. 9.1, F11 (18)
- 9.3.2 AANRAKING MET HULP: een speler wordt geholpen door een ploeggenoot of door een structuur/voorwerp binnen de speelruimte, om de bal te spelen. 9.1.3
- 9.3.3 GEHOUDEN BAL: de bal wordt opgevangen en/of gegooid; hij botst niet terug na de aanraking 9.2.2, F11 (16)
- 9.3.4 DUBBEL CONTACT: een speler raakt twee maal achtereen de bal of de bal raakt achtereenvolgens verschillende delen van zijn lichaam. 9.2.3, F11 (17)

10. BAL BIJ HET NET

10.1 DE BAL GAAT OVER HET NET

- 10.1.1 De bal die teruggespeeld wordt naar het kamp van de tegenstander, moet over het net binnen de doorgangsruijnte gaan. De doorgangsruijnte is het gedeelte van het verticale vlak van het net, begrensd: 2.4, 10.2, F5a
- 10.1.1.1 onderaan, door de bovenrand van het net; 2.2
- 10.1.1.2 aan de zijkanten, door de antennes en hun ingebeelde verlenging; 2.4
- 10.1.1.3 bovenaan, door het plafond.
- 10.1.2 Een bal in de richting van de vrije zone van de tegenstander, die het verticaal vlak van het net geheel of gedeeltelijk overschrijdt, en die door de externe ruijnte gaat, mag worden teruggespeeld binnen het kader van de reglementaire aanrakingen, op voorwaarde dat: 9.1, F5b
- 10.1.2.1 het kamp van de tegenstander niet wordt aangeraakt door de speler; 11.2.2
- 10.1.2.2 de teruggespeelde bal het verticaal vlak van het net, opnieuw geheel of gedeeltelijk overschrijdt, en door de externe ruijnte gaat langs dezelfde zijde van het speelveld. 11.4.4, F5b
- De tegenstander mag deze actie niet verhinderen.
- 10.1.3 De bal die in de richting van het kamp van de tegenstander gaat, door de onderste doorgangsruijnte, blijft in het spel tot het moment dat de bal volledig het verticale vlak van het net overschreden heeft. 23.3.2.3f, F5a, F11 (22)

10.2 BAL RAAKT HET NET

De bal mag bij het overschrijden van het net, het net aanraken. 10.1.1

10.3 BAL IN HET NET

- 10.3.1 Een in het net gespeelde bal mag terug worden hernomen, binnen 9.1 de limieten van de drie aanrakingen per ploeg.
- 10.3.2 Indien de bal de mazen van het net scheurt of het net naar beneden valt, wordt de spelfase geannuleerd en opnieuw gespeeld.

11. SPELER AAN HET NET**11.1. OVERSCHRIJDING VAN HET NET**

11.1.1 Tijdens het blokkeren is het toegelaten de bal aan de andere zijde van het net aan te raken, op voorwaarde dat de speler van de tegenstander niet verhindert, vóór zijn aanvalsactie. 14.1, 14.3

11.1.2 Na een aanvalsactie mag een speler met de hand het net overschrijden, op voorwaarde dat de aanraking van de bal binnen zijn eigen speelruimte gebeurde.

11.2. INDRINGEN ONDER HET NET

11.2.1 Het is toegelaten om onder het net in de ruimte van de tegenstander in te dringen, op voorwaarde dat het spel van de tegenstander niet gehinderd wordt.

11.2.2 Indringen in het kamp van de tegenstander over de middenlijn: 1.3.3, 11.2.2.1, F11 (22)

11.2.2.1 het is toegelaten het kamp van de tegenstander met de voet(en) aan te raken, op voorwaarde dat minstens een gedeelte van de voet(en) in contact blijft met de middenlijn of zich boven de middenlijn bevindt **en dat deze actie het spel van de tegenstander niet hindert;** 1.3.3, F11 (22)

11.2.2.2 het is toegelaten het kamp van de tegenstander aan te raken met gelijk welk deel van het lichaam hoger dan de voeten, op voorwaarde dat dit het spel van de tegenstander niet hindert. 1.3.3, 11.2.2.1, F11 (22)

11.2.3 Een speler mag in het kamp van de tegenstander indringen, nadat de bal uit het spel is. 8.2

11.2.4 Spelers mogen in de vrije zone van het kamp van de tegenstander indringen, op voorwaarde dat het spel van de tegenstander niet gehinderd wordt.

11.3 CONTACT MET HET NET

- 11.3.1 De aanraking van het net tussen de antennes, door een speler, tijdens de actie om de bal te spelen, is een fout. 11.4.4, 23.3.2.3c, 24.3.2.3, F3
- De actie om de bal te spelen omvat (onder andere) de afstoot, de slag (of de poging hiertoe) en het veilig neerkomen, klaar voor een nieuwe actie.
- 11.3.2 De spelers mogen de paal, de koorden of gelijk welk voorwerp aan de buitenkant van de antennes - met inbegrip van het net zelf - aanraken, op voorwaarde dat dit het spel niet hindert (uitgezonderd regel 9.1.3). F3
- 11.3.3 Als de bal in het net wordt gespeeld en het net de tegenstander raakt, is er geen fout begaan.

11.4 FOUTEN VAN DE SPELERS AAN HET NET

- 11.4.1 Een speler raakt de bal of een tegenstander in de ruimte van de tegenstander, voor of tijdens de aanvalsactie van de tegenstander. 11.1.1, F11 (20)
- 11.4.2 Een speler dringt onder het net in de ruimte van de tegenstander en hindert het spel van de tegenstander. 11.2.1
- 11.4.3 Een voet(en) van een speler dringt volledig binnen in het kamp van de tegenstander. 11.2.2.2, F11 (22)
- 11.4.4 Een speler hindert het spel door (onder andere): **F11 (19)**
- het net tussen de antennes of de antennes zelf aan te raken tijdens zijn actie om de bal te spelen, 11.3.1
 - het net tussen de antennes te gebruiken als steun of stabiliserende hulp,
 - een oneerlijk voordeel ten opzichte van de tegenstander te halen door het net aan te raken,
 - acties te ondernemen die de legitieme poging van de tegenstander om de bal te spelen hinderen.
 - het net vast te grijpen of vast te houden

Elke speler die dicht bij de bal staat wanneer deze gespeeld wordt, en die zelf de bal tracht te spelen, wordt beschouwd als zijnde in actie om de bal te spelen, zelfs als er geen contact met de bal wordt gemaakt.

De aanraking van het net buiten de antennes wordt evenwel niet beschouwd als een fout (uitgezonderd regel 9.1.3).

12. OPSLAG

De opslag is de handeling waarbij de bal door de rechterachterspeler die zich in de opslagzone bevindt, in het spel wordt gebracht. 1.4.2, 8.1, 12.4.1

12.1 EERSTE OPSLAG VAN DE SET

12.1.1 De eerste opslag van zowel de eerste als de beslissende 5de set wordt uitgevoerd door de ploeg, aangewezen door de toss. 6.3.2, 7.1

12.1.2 De andere sets worden begonnen met de opslag door de ploeg die niet als eerste in de vorige set opsloeg.

12.2 OPSLAGVOLGORDE

12.2.1 De spelers moeten de opslagvolgorde, aangeduid op het opstellingsbriefje, volgen. 7.3.1, 7.3.2

12.2.2 Na de eerste opslag van een set, wordt de opslaggever als volgt aangewezen: 12.1

12.2.2.1 indien de opslaggevende ploeg de spelfase wint, geeft de speler (of zijn wisselspeler) die de vorige opslag gaf, opnieuw de opslag; 6.1.3, 15.5

12.2.2.2 indien de ploeg die de opslag ontvangt de spelfase wint, krijgt zij het recht om op te slaan en voert een rotatie uit alvorens op te slaan. De opslag zal gegeven worden door de speler die van de positie rechtsvoor naar rechtsachter roteert. 6.1.3, 7.6.2

12.3 TOELATING TOT OPSLAG

De 1ste scheidsrechter geeft de toelating tot het uitvoeren van de opslag, nadat hij er zich van vergewist heeft dat de twee ploegen klaar zijn om te spelen en dat de opslaggever in het bezit is van de bal. 12, F11 (1)

12.4	UITVOEREN VAN DE OPSLAG	F11 (10)
12.4.1	De bal zal geslagen worden met één hand of met om het even welk deel van de arm, nadat hij omhoog geworpen of losgelaten werd uit de hand(en).	
12.4.2	De bal mag eenmaal omhoog geworpen of losgelaten worden. Dribbelen met de bal of de bal bewegen in de handen is toegelaten.	
12.4.3	Op het ogenblik van de opslag of van de afstoot, in geval van gesprongen opslag, mag de opslaggever noch het speelveld (achterlijn inbegrepen), noch de vloer buiten de opslagzone raken.	1.4.2, 29.2.1.4, F11 (22), F12 (4)
	Na de opslag, mag hij buiten de opslagzone of binnen het speelveld neerkomen.	
12.4.4	De opslaggever moet de bal slaan binnen de 8 seconden na het fluitsignaal van de 1ste scheidsrechter.	12.3, F11 (11)
12.4.5	Een opslag uitgevoerd vóór het fluitsignaal van de scheidsrechter, moet geannuleerd en hernomen worden.	12.3
12.5	SCHERM	F6, F11 (12)
12.5.1	De spelers van de opslaggevende ploeg mogen, door een individueel of collectief scherm, de tegenstanders niet beletten de opslag zelf en het traject van de bal te zien.	12.5.2
12.5.2	Een speler (of een groep spelers) van de opslaggevende ploeg maakt (maken) een scherm, door met de armen te zwaaien, te springen of zich zijdelings te bewegen op het ogenblik dat de opslag wordt uitgevoerd, of door gegroepeerd te staan, om zowel de opslag zelf als het traject van de bal te verbergen tot de bal het verticale vlak van het net bereikt. Indien één van beiden zichtbaar is voor de ontvangende ploeg is dit geen scherm.	12.4, F6

12.6 FOUTEN GEMAAKT TIJDENS DE OPSLAG

12.6.1 *Opslagfouten*

De volgende fouten hebben een opslagwissel tot gevolg, zelfs indien de tegenstander een opstellingsfout begaat. De opslaggever: 12.2.2.2, 12.7.1

12.6.1.1 overtreedt de opslagvolgorde; 12.2

12.6.1.2 voert zijn opslag niet correct uit. 12.4

12.6.2 *Fouten nadat de bal is opgeslagen*

Nadat de bal correct opgeslagen is, wordt de opslag foutief (tenzij een speler een opstellingsfout begaat) wanneer de bal: 12.4, 12.7.2

12.6.2.1 een speler van de opslaggevende ploeg raakt of niet volledig door de doorgangsruijnte gaat bij het overschrijden van het verticaal vlak van het net; 8.4.4, 8.4.5, 10.1.1, F11 (19)

12.6.2.2 "buiten" valt; 8.4, F11 (15)

12.6.2.3 over een scherm heen gaat. 12.5, F11 (12)

12.7 OPSLAGFOUTEN EN OPSTELLINGSFOUTEN

12.7.1 Wanneer de opslaggever een fout maakt op het ogenblik van de opslag (verkeerde uitvoering, verkeerde rotatievolgorde, enz.) en de tegenstander in een verkeerde opstelling staat, dan wordt de fout van de opslaggever bestraft. 7.5.1, 7.5.2, 12.6.1

12.7.2 Daarentegen, wanneer de opslag correct werd uitgevoerd, maar nadien toch foutief wordt beoordeeld (opslag gaat buiten, gaat over een scherm, enz.), dan heeft de opstellingsfout eerst plaatsgevonden en wordt deze bestraft. 7.5.3, 12.6.2

- 13. AANVALSACTIE** 12, 14.1.1
- 13.1 EIGENSCHAPPEN VAN DE AANVALSACTIE**
- 13.1.1 Elke actie die de bal bij de tegenstander doet terechtkomen, met uitzondering van de opslag en het blok, wordt als een aanvalsactie aangezien.
- 13.1.2 Tijdens een aanvalsactie is een plaatsbal toegestaan, enkel indien de balaanraking zuiver is en de bal niet begeleid noch gedragen wordt met de hand. 9.2.2
- 13.1.3 Een aanvalsactie is voltooid, wanneer de bal het verticaal vlak van het net helemaal overschrijdt of door een tegenstander is geraakt.
- 13.2 BEPERKINGEN VAN DE AANVALSACTIE**
- 13.2.1 Een voorspeler mag een aanvalsactie op gelijk welke hoogte afronden, op voorwaarde dat het contact met de bal binnen zijn eigen speelruimte plaats heeft (met uitzondering van regels 13.2.4 en 13.3.6). 7.4.1.1
- 13.2.2 Een achterspeler mag een aanvalsactie afronden op gelijk welke hoogte, komende van achter de voorzone: 1.4.1, 7.4.1.2, 19.3.1.2, F8
- 13.2.2.1 bij de afstoot mag (mogen) zijn voet(en) de aanvalslijn niet aanraken of overschrijden; 1.3.4
- 13.2.2.2 na de aanval mag hij in de voorzone terechtkomen. 1.4.1
- 13.2.3 Een achterspeler mag ook een aanvalsactie afronden in de voorzone als, op het ogenblik van het contact, een gedeelte van de bal zich onder de bovenste rand van het net bevindt. 1.4.1, 7.4.1.2, F8
- 13.2.4 Geen enkele speler mag een aanvalsactie afronden op de opslag van de tegenstander, wanneer de bal zich in de voorzone en volledig boven de bovenste rand van het net bevindt. 1.4.1

13.3 FOUTEN BIJ DE AANVALSACTIE

- | | | |
|--------|---|---|
| 13.3.1 | Een speler speelt de bal, wanneer de bal zich binnen de speelruimte van de tegenstander bevindt. | 13.2.1,
F11 (20) |
| 13.3.2 | Een speler slaat de bal "buiten". | 8.4,
F11 (15) |
| 13.3.3 | Een achterspeler rondt een aanvalsactie af in de voorzone, wanneer de bal zich, op het ogenblik van de slag, volledig boven de bovenste rand van het net bevindt. | 1.4.1,
7.4.1.2,
13.2.3,
F11 (21) |
| 13.3.4 | Een speler rondt een aanvalsactie af op de opslag van de tegenstander, wanneer de bal zich in de voorzone en volledig boven de bovenste rand van het net bevindt. | 1.4.1,
13.2.4,
F11 (21) |
| 13.3.5 | Een libero voert een aanvalsactie uit, wanneer de bal zich volledig boven de bovenste rand van het net bevindt. | 19.3.1.2,
23.3.2.3d,
F11 (21) |
| 13.3.6 | Een speler voert een aanvalsactie uit, hoger dan de bovenste rand van het net, wanneer de bal komt via een bovenhandse vingerpas van de libero in zijn voorzone. | 1.4.1,
19.3.1.4,
23.3.2.3e,
F11 (21) |

14. BLOK

14.1 BLOKKEREN

- | | | |
|--------|--|---------|
| 14.1.1 | Blokkeren is een actie van spelers dichtbij het net, om een bal, komende van het kamp van de tegenstander, te onderscheppen door hoger te reiken dan de bovenste rand van het net, en dit ongeacht de hoogte van het balcontact. Enkel voorspelers mogen een blokactie uitvoeren, maar op het moment van de balaanraking moet een deel van het lichaam zich hoger bevinden dan de bovenste rand van het net. | 7.4.1.1 |
| 14.1.2 | <i>Blokpoging</i>

Een blokpoging is een actie om te blokkeren, zonder de bal aan te raken. | |
| 14.1.3 | <i>Effectief blok</i>

Een blok is effectief, iedere keer als de bal door een blokkeerder is aangeraakt. | F7 |
| 14.1.4 | <i>Collectief blok</i>

Een blok is collectief, wanneer het wordt uitgevoerd door een groep van twee of drie dicht bij elkaar staande spelers en het wordt effectief wanneer één van hen de bal aanraakt. | |

14.2 HET BLOKCONTACT

Opeenvolgende (snelle en doorlopende) contacten met de bal mogen uitgevoerd worden door één of meer blokkeerders, op voorwaarde dat deze contacten gemaakt worden tijdens dezelfde actie. 9.1.1, 9.2.3

14.3 BLOKKEREN BINNEN DE RUIMTE VAN DE TEGENSTANDER F11 (20)

Tijdens het blokkeren mag een speler zijn handen en zijn armen over het net heen reiken, op voorwaarde dat deze actie het spel van de tegenstander niet hindert. Het is dus niet toegelaten de bal over het net aan te raken **alvorens** de tegenstander zijn aanvalsactie heeft uitgevoerd. 13.1.1

14.4 BLOK EN BALAANRAKINGEN DOOR EEN PLOEG

14.4.1 Het contact van de bal door een blok wordt niet gerekend als een aanraking door een ploeg. Bijgevolg heeft een ploeg, na het blokcontact, nog recht op drie aanrakingen om de bal opnieuw naar de tegenstander te spelen. 9.1, 14.4.2

14.4.2 De eerste aanraking na het blok mag door gelijk welke speler uitgevoerd worden, zelfs door de speler die de bal geraakt heeft tijdens het blok. 14.4.1

14.5 BLOKKEREN VAN DE OPSLAG 12, F11 (12)

Het is verboden de opslag van de tegenstander te blokkeren.

14.6 FOUTEN BIJ HET BLOKKEREN F11 (20)

14.6.1 Een blokkeerder raakt de bal aan in de ruimte van de tegenstander, **vóór** de aanvalsactie van de tegenstander. 14.3

14.6.2 Een achterspeler of een libero voert een effectief blok uit of neemt deel aan een effectief blok. 14.1, 14.5, 19.3.1.3

14.6.3 Het blokkeren van de opslag van de tegenstander. 14.5, F11 (12)

14.6.4 De bal gaat na het blokkeren "buiten". 8.4

14.6.5 Het blokkeren van de bal in de ruimte van de tegenstander van buiten de antennes.

14.6.6 Een libero doet een poging tot een individueel of collectief blok. 14.1.1, 19.3.1.3

HOOFDSTUK V – ONDERBREKINGEN, VERTRAGINGEN EN OPONTHOUD TUSSEN DE SETS

15. ONDERBREKINGEN

Een onderbreking is de tijd tussen een voltooide spelfase en het fluitsignaal van de 1ste scheidsrechter voor de volgende opslag. 6.1.3, 8.1, 8.2, 15.4, 15.5, 24.2.6

De enige reglementaire spelonderbrekingen zijn de TIME-OUTS en de SPELERSWISSELS.

15.1 AANTAL REGLEMENTAIRE SPELONDERBREKINGEN

Per set mag elke ploeg een maximum van twee time-outs en zes spelerswissels aanvragen. 6.2, 15.4, 15.5

15.2 OPEENVOLGING VAN REGLEMENTAIRE SPELONDERBREKINGEN

15.2.1 Binnen dezelfde onderbreking, kunnen tegelijkertijd één of twee time-outs en een aanvraag voor spelerswissel elkaar opvolgen, dit voor de beide ploegen. 15.4, 15.5

15.2.2 Het is evenwel aan een ploeg niet toegelaten achtereenvolgende aanvragen voor spelerswissel te maken tijdens dezelfde spelonderbreking. Nochtans mogen tijdens dezelfde spelonderbreking twee of meer spelers gewisseld worden. 15.5, 15.6.1

15.2.3 Er moet een voltooide spelfase zijn tussen twee afzonderlijke aanvragen voor spelerswissel door dezelfde ploeg. (Uitzondering: een gedwongen spelerswissel ten gevolge van een kwetsuur of een uitwijzing /uitsluiting (15.5.2, 15.7, 15.8)). 6.1.3, 15.5

15.2.4 **Het is niet toegelaten om gelijk welke regelmatige spelonderbreking aan te vragen nadat een aanvraag geweigerd en bestraft werd met een spelvertraging tijdens dezelfde spelonderbreking (vb. voor het einde van de volgende voltooide spelfase).** 16.1.2

15.3 AANVRAAG TOT REGLEMENTAIRE SPELONDERBREKINGEN

15.3.1 Reglementaire spelonderbrekingen mogen enkel en alleen worden aangevraagd door de coach of, in de afwezigheid van de coach, door de assistent coach of door de spelkapitein, en enkel en alleen door hen. 5.1.2.3, 5.2.3.3, 5.3.2, 15

15.3.2 Een spelerswissel, vóór aanvang van de set, is toegelaten en moet genoteerd worden als een reglementaire spelerswissel in deze set. 7.3.4

15.4 TIME-OUTS

- 15.4.1 Alle aanvragen voor time-out moeten gedaan worden met het overeenkomstig teken met de hand, wanneer de bal uit het spel is en vóór het fluitsignaal voor opslag. 6.1.3, 8.2, 12.3, F11 (4)

De duur van alle aangevraagde time-outs is 30 seconden.

Voor FIVB en officiële competities kan de duur van de time-outs aangepast worden indien het FIVB deze aanvraag goedkeurt gebaseerd op een aanvraag van de organisator.

Voor FIVB en officiële competities is het verplicht om de zoemer te gebruiken en daarna het teken met de hand om de time-out aan te vragen.

- 15.4.2 Tijdens alle time-outs moeten de spelers die in het spel zijn, naar de vrije zone gaan, vlakbij hun reservebank. F1a

15.5 SPELERSWISSEL

- 15.5.1 Een spelerswissel is een actie waarbij een speler, die niet de libero of zijn reglementair vervangen speler is, na ingeschreven te zijn door de markeerder, in het spel komt om de plaats in te nemen van een andere speler die het speelveld moet verlaten op datzelfde moment. 19.3.2.1, F11 (5)
- 15.5.2 Indien de spelerswissel afgedwongen werd door een kwetsuur van een speler op het speelveld, mag dit begeleid worden door de coach (of de spelkapitein) door het overeenkomstig teken met de hand te tonen. 5.1.2.3, 5.2.3.3, 6.1.3, 8.2, 12.3, F11 (5)

15.6 BEPERKINGEN VAN SPELERSWISSELS

- 15.6.1 Een speler van de beginopstelling mag het spel slechts éénmaal verlaten en per set terug aantreden en alleen op zijn oorspronkelijke plaats in de opstelling. 7.3.1
- 15.6.2 Een wisselspeler mag maar eenmaal per set in het spel komen en dit in de plaats van een speler van de beginopstelling. Hij kan alleen maar gewisseld worden door dezelfde speler van de beginopstelling. 7.3.1

15.7 UITZONDERLIJKE SPELERSWISSEL

Een speler (uitgezonderd de libero) die niet verder kan spelen door een kwetsuur/ziekte, **of een uitwijzing/uitsluiting** moet reglementair gewisseld worden. Indien dit onmogelijk is, heeft de ploeg het recht om een UITZONDERLIJKE spelerswissel uit te voeren, buiten de beperkingen van regel 15.6. 15.6, 19.4.3, **21.3.2, 21.3.3, F11 (5)**

Een uitzonderlijke spelerswissel betekent dat gelijk welke speler die niet op het speelveld staat op het ogenblik van de kwetsuur/ziekte/**uitwijzing/uitsluiting**, uitgezonderd de libero, de tweede libero of hun reglementair vervangen speler, mag gebruikt worden om de gekwetste/zieke/**uitgewezen/uitgesloten** speler te wisselen. De gekwetste/zieke/**uitgewezen/uitgesloten speler die via een uitzonderlijke spelerswissel** gewisseld werd, mag niet meer terug aantreden in de wedstrijd.

Een uitzonderlijke spelerswissel kan in geen enkel geval als een reglementaire spelerswissel gerekend worden, maar moet op het wedstrijdblad ingeschreven worden als deel van het totaal van de spelerswissels in de set en de wedstrijd.

15.8 SPELERSWISSEL TEN GEVOLGE VAN UITWIJZING OF UITSLUITING

Een UITGEWEZEN of UITGESLOTEN speler moet onmiddellijk gewisseld worden via een reglementaire spelerswissel. **Indien dit niet mogelijk is, heeft de ploeg het recht om een uitzonderlijke spelerswissel door te voeren.** Indien dit niet mogelijk is, wordt de ploeg ONVOLLEDIG verklaard. 6.4.3, 7.3.1, 15.6,**15.7, 21.3.2, 21.3.3, F11 (5)**

15.9 ONREGELMATIGE SPELERSWISSEL

- 15.9.1 Een spelerswissel is onregelmatig, als deze de beperkingen, voorzien in regel 15.6 overschrijdt (behalve regel 15.7), of indien er een niet-geregistreerde speler bij betrokken is.
- 15.9.2 Wanneer een ploeg een onregelmatige spelerswissel heeft uitgevoerd en het spel hernomen werd, is de te volgen procedure als volgt: 8.1, 15.6
- 15.9.2.1 de ploeg wordt bestraft met een punt en de opslag aan de tegenstander; 6.1.3
- 15.9.2.2 de spelerswissel moet verbeterd worden;
- 15.9.2.3 de punten, gescoord door de ploeg die de fout beging vanaf het ogenblik van de fout, worden geschrapt; de punten, gescoord door de tegenstander, blijven behouden.

15.10 PROCEDURE VOOR SPELERSWISSELS

- 15.10.1 De spelerswissel moet uitgevoerd worden binnen de wisselzone. 1.4.3, F1b
- 15.10.2 Een spelerswissel is beperkt tot de tijd nodig om de spelerswissel op het wedstrijdblad te noteren en het in- en uitreden van de spelers toe te staan. 15.10, 24.2.6, 25.2.2.3
- 15.10.3.1 De eigenlijke aanvraag voor spelerswissel begint op het moment dat de wisselzone betreden wordt door de wisselspeler(s), klaar om te spelen en dit tijdens een onderbreking. De coach hoeft geen teken met de hand voor spelerswissel te maken, behalve indien de spelerswissel voor een kwetsuur is of voor de aanvang van de set.
- 15.10.3.2 Indien de speler niet klaar **is op het ogenblik van de aanvraag**, wordt de spelerswissel niet toegestaan en wordt de ploeg bestraft met een spelvertraging. 16.2, F9
- 15.10.3.3 De aanvraag voor spelerswissel wordt bevestigd en aangekondigd door de markeerder of de 2de scheidsrechter, waarbij respectievelijk de zoemer of een fluitsignaal gebruikt wordt. De 2de scheidsrechter geeft de toelating voor de spelerswissel. 24.2.6

Voor FIVB en officiële competities worden nummerplaatjes gebruikt om de spelerswissel te vergemakkelijken (behalve wanneer er elektronische hulpmiddelen worden gebruikt die de data naar de markeerder zenden).

- 15.10.4 Indien een ploeg gelijktijdig wenst over te gaan tot meer dan één spelerswissel, moeten alle wissel spelers op hetzelfde moment de wisselzone betreden, en dit om te kunnen beschouwd worden binnen éénzelfde aanvraag. In dit geval moeten de spelerswissels opeenvolgend uitgevoerd worden één na één en dit per duo spelers. Indien er één onregelmatige spelerswissel is, dan wordt (worden) de reglementaire spelerswissel(s) toegestaan en de onregelmatige wordt verworpen en is er een sanctie voor spelvertraging. 1.4.3, 15.2.2

15.11 ONGEGRONDE AANVRAGEN

- 15.11.1 Het is ongegrond om gelijk welke reglementaire spelonderbreking aan te vragen: 15
- 15.11.1.1 tijdens een spelfase of op het ogenblik van of na het fluitsignaal om op te slaan; 12.3
- 15.11.1.2 door een niet-gemachtigd ploeglid; 5.1.2.3, 5.2.3.3

- | | | |
|-----------|--|--|
| 15.11.1.3 | voor een tweede spelerswissel door dezelfde ploeg tijdens dezelfde onderbreking (dat wil zeggen voor het einde van de volgende voltooide spelfase), met uitzondering van een kwetsuur/ziekte/ uitwijzing/uitsluiting van een speler op het speelveld; | 15.2.2,
15.2.3,
15.8 ,16.1,
25.2.2.6 |
| 15.11.1.4 | na het aantal toegelaten time-outs en spelerswissels te hebben opgebruikt. | 15.1 |
| 15.11.2 | De eerste ongegronde aanvraag tijdens de wedstrijd, die geen invloed heeft op het spel of geen spelvertraging met zich meebrengt, zal verworpen worden zonder gevolg, maar deze moet genoteerd worden op het wedstrijdblad. | 16.1,
25.2.2.6 |
| 15.11.3 | Elke bijkomende ongegronde aanvraag door dezelfde ploeg tijdens de wedstrijd wordt bestraft met een spelvertraging. | 16.1.4,
F11 (25) |

16. SPELVERTRAGINGEN

16.1 TYPES VAN VERTRAGINGEN

Elke onregelmatige actie van een ploeg die de hervatting van het spel doet vertragen, is een spelvertraging, zoals:

- | | | |
|--------|--|---------|
| 16.1.1 | het vertragen van reglementaire spelonderbrekingen; | 15.10.2 |
| 16.1.2 | het verlengen van onderbrekingen, na het signaal te hebben ontvangen om het spel te hervatten; | 15 |
| 16.1.3 | een onregelmatige spelerswissel aanvragen; | 15.9 |
| 16.1.4 | een ongegronde aanvraag herhalen; | 15.11.3 |
| 16.1.5 | een spelvertraging door een ploeglid. | |

16.2 SANCTIES VOOR SPELVERTRAGINGEN

F9

- | | | |
|----------|---|--------------------|
| 16.2.1 | Een " <i>waarschuwing voor spelvertraging</i> " en een " <i>bestrafing voor spelvertraging</i> " zijn ploegsancties. | |
| 16.2.1.1 | Sancties voor spelvertragingen blijven van kracht voor de gehele duur van de wedstrijd. | 6.3 |
| 16.2.1.2 | Alle sancties voor spelvertragingen worden op het wedstrijdblad genoteerd. | 25.2.2.6 |
| 16.2.2 | De eerste spelvertraging in de wedstrijd door een ploeglid wordt bestraft met een "WAARSCHUWING VOOR SPELVERTRAGING". | 4.1.1,
F11 (25) |

- 16.2.3 De tweede en de daaropvolgende spelvertragingen door gelijk 6.1.3, welk lid van dezelfde ploeg in de wedstrijd, worden beschouwd als F11 (25) fout en bestraft met een "BESTRAFFING VOOR SPELVERTRAGING": een punt en de opslag aan de tegenstander.
- 16.2.4 Alle sancties voor spelvertragingen vóór of tussen de sets worden 18.1 in de volgende sets toegepast.

17. UITZONDERLIJKE SPELONDERBREKINGEN

17.1 KWETSUUR/ZIEKTE

8.1

- 17.1.1 Indien een ernstig ongeval zich voordoet terwijl de bal in het spel is, moet de scheidsrechter het spel onmiddellijk stopzetten en medische assistentie toelaten het speelveld te betreden.

De spelfase wordt vervolgens opnieuw gespeeld. 6.1.3

- 17.1.2 Indien de gekwetste/zieke speler niet reglementair of uitzonderlijk gewisseld kan worden, zal er aan de speler 3 15.6, 15.7, 24.2.8 minuten hersteltijd worden toegestaan, maar niet meer dan éénmaal voor dezelfde speler in dezelfde wedstrijd.

Als de speler niet kan verder spelen, wordt zijn ploeg onvolledig verklaard. 6.4.3, 7.3.1

17.2 INCIDENT VREEMD AAN HET SPEL

Mocht er zich tijdens de wedstrijd een incident voordoen vreemd aan het spel, dan moet het spel stopgezet worden en de spelfase F11 (23) moet opnieuw worden gespeeld.

17.3 VERLENGDE ONDERBREKINGEN

- 17.3.1 Wanneer onvoorziene omstandigheden de wedstrijd onderbreken, 23.2.3 treffen de 1ste scheidsrechter, de organisatoren en het controlecomité, als er één is, de nodige maatregelen om de normale voorwaarden te herstellen.

- 17.3.2 In geval van één of meer onderbrekingen, waarvan de totale duur 17.3.1 minder is dan 4 uur:

- 17.3.2.1 indien de wedstrijd op hetzelfde speelveld wordt hernomen, zal de 1, 7.3 onderbroken set normaal verder gespeeld worden met dezelfde scores, spelers (uitgezonderd uitgewezen of uitgesloten spelers) en opstellingen. De scores van de vorige sets blijven behouden;

- 17.3.2.2 indien de wedstrijd op een ander speelveld wordt hernomen, zal de onderbroken set geannuleerd worden. De set zal opnieuw gespeeld worden met dezelfde ploegleden en dezelfde beginopstellingen (uitgezonderd uitgewezen of uitgesloten spelers) en alle sancties blijven behouden. De resultaten van de gespeelde sets blijven behouden. 7.3, 21.4.1, F9
- 17.3.3 In geval van één of meer onderbrekingen, waarvan de totale duur de 4 uur overschrijdt, zal de wedstrijd opnieuw gespeeld worden.
- 18. OPONTHOUD TUSSEN DE SETS EN WISSELING VAN KAMP**
- 18.1 OPONTHOUD TUSSEN DE SETS**
- Een oponthoud is de tijd tussen de sets. Elk oponthoud duurt drie minuten. 4.2.4
- De duur van het oponthoud omvat de wisseling van kamp en de inschrijving van de opstelling van de ploegen op het wedstrijdblad. 7.3.2, 18.2, 25.2.1.2
- Het oponthoud tussen de tweede en de derde set kan verlengd worden tot 10 minuten, door de bevoegde instantie op verzoek van de organisator.
- 18.2 WISSELING VAN KAMP** F11 (3)
- 18.2.1 Na elke set wisselen de ploegen van kamp, uitgezonderd in de beslissende set. 7.1
- 18.2.2 In de beslissende set moeten, zodra de ploeg op voorsprong 8 punten behaalt, zonder vertraging, de ploegen van kamp wisselen. De opstelling van de spelers blijft dezelfde. 6.3.2, 7.4.1, 25.2.2.5
- Indien de wissel niet gebeurt is zodra een ploeg 8 punten behaalt, dan moet hij uitgevoerd worden zodra de vergissing opgemerkt wordt. De gescoorde punten op het ogenblik van de wissel van kamp blijven behouden.

HOOFDSTUK VI - DE LIBEROSPELER

19. DE LIBEROSPELER

19.1 AANDUIDING VAN DE LIBERO.

5

- 19.1.1 Iedere ploeg heeft het recht om uit de spelerslijst op het wedstrijdblad tot twee gespecialiseerde verdedigende spelers aan te duiden: de libero's. 4.1.1

Voor FIVB- en officiële competities en indien een ploeg meer dan 12 spelers op het wedstrijdblad heeft ingeschreven, is het voor die ploeg verplicht om 2 libero's in te schrijven op de spelerslijst.

- 19.1.2 Alle libero's moeten ingeschreven worden op het wedstrijdblad in de speciaal daarvoor voorziene vakken. 5.2.2, 25.2.1.1, 28.2.1.1

- 19.1.3 De libero op het speelveld is de spelende libero. Indien er een andere libero is, is hij de tweede libero voor de ploeg.

Er mag te allen tijde slechts één enkele libero op het speelveld zijn.

19.2 DE UITRUSTING.

4.3

De liberospeler(s) moet(en) een uitrusting dragen (of een jasje voor de herangeduide libero) die een andere dominante kleur heeft dan elke andere kleur van de rest van de ploeg. De uitrusting van de libero moet duidelijk contrasteren met de rest van de ploeg. **Beide libero's kunnen uitrustingen hebben die verschillend zijn van elkaar en van de rest van de ploeg.**

De uitrusting van de libero moet genummerd zijn zoals de rest van de ploeg.

Voor FIVB en officiële competities zou de herangeduide libero, indien mogelijk, dezelfde stijl en kleur trui moeten dragen als de oorspronkelijke libero, maar hij zou zijn eigen nummer moeten behouden.

19.3 ACTIES WAAR DE LIBERO BIJ BETROKKEN IS

19.3.1 De spelacties

- 19.3.1.1 De libero mag iedere speler in de achterzone vervangen. 7.4.1.2
- 19.3.1.2 Hij is beperkt tot het spelen als een achterspeler en het is hem niet toegelaten een aanvalsactie uit te voeren van om het even welke plaats (ook niet in het speelveld en de vrije zone), indien op het moment van het contact de bal volledig hoger is dan de bovenste rand van het net. 13.2.2, 13.2.3, 13.3.5
- 19.3.1.3 Hij mag niet opslaan, blokken of blokpoging uitvoeren. 12.4.1, 14.6.2, 14.6.6, F11 (12)
- 19.3.1.4 Een speler mag geen aanvalsactie afronden als de bal volledig hoger is dan de bovenste rand van het net, indien de bal komt van een bovenhandse vingerpas van de libero in zijn voorzone. De bal mag vrij aangevallen worden als de libero dezelfde actie uitvoert van buiten zijn voorzone 1.4.1, 13.3.6, 23.3.2.3d, 23.3.2.3e, F1b
- #### 19.3.2 Liberovervangingen
- 19.3.2.1 Liberovervangingen worden niet beschouwd als spelerswissels. 6.1.3, 15.5
- Deze zijn onbeperkt, maar er moet een voltooide spelfase zijn tussen twee liberovervangingen (behalve wanneer een bestraffing een ploeg doet roteren en de libero naar positie 4 beweegt, of wanneer de spelende libero niet verder kan spelen, waardoor de spelfase niet voltooid is).
- 19.3.2.2 De reglementair vervangen speler mag gelijk welke libero vervangen en mag ook door gelijk welke libero vervangen worden.
De spelende libero kan enkel vervangen worden door de reglementair vervangen speler voor die positie of door de tweede libero.
- 19.3.2.3 Bij het begin van iedere set, mag de libero het speelveld niet betreden en dit tot op het ogenblik dat de 2de scheidsrechter de opstelling heeft nagezien, en de liberovervanging met de startende speler heeft toegestaan. 7.3.2, 12.1
- 19.3.2.4 Andere liberovervangingen kunnen enkel uitgevoerd worden wanneer de bal uit het spel is en vóór het fluitsignaal voor opslag. 8.2, 12.3

- | | | |
|----------|--|-----------------------|
| 19.3.2.5 | Een liberovervanging uitgevoerd na het fluitsignaal voor opslag, maar vóór de opslag, moet niet verworpen worden, maar na het beëindigen van de spelfase moet de spelkapitein geïnformeerd worden dat dit geen toegelaten procedure is en dat er bij herhaling een sanctie voor spelvertraging zal zijn. | 12.3,
12.4,
F9 |
| 19.3.2.6 | Alle daarop volgende laattijdige liberovervangingen zullen resulteren in de onmiddellijke onderbreking van het spel en het opleggen van een sanctie voor spelvertraging. De ploeg die zal mogen serveren wordt bepaald door het niveau van de sanctie voor spelvertraging. | 16.2,
F9 |
| 19.3.2.7 | De libero en de vervangen speler mogen enkel het speelveld betreden of verlaten langs de "libero vervangingszone". | 1.4.4,
F1b |
| 19.3.2.8 | Liberovervangingen moeten op het "libero controle blad" genoteerd worden (indien dit gebruikt wordt) of op het elektronische wedstrijdblad. | 28.2.2.1,
28.2.2.2 |
| 19.3.2.9 | Een onregelmatige liberovervanging kan (onder andere) betrekking hebben op : | |
| | - Er is geen voltooide spelfase tussen de liberovervangingen, | 6.1.3 |
| | - De libero wordt vervangen door een andere speler dan de tweede libero of de reglementair vervangen speler. | 15.9 |
| | Een onregelmatige liberovervanging moet op dezelfde manier beschouwd worden zoals een onregelmatige spelerswissel: | 15.9 |
| | Dat wil zegen dat indien de onregelmatige liberovervanging opgemerkt wordt voor de start van de volgende spelfase, dan wordt dit rechtgezet door de scheidsrechters en wordt de ploeg bestraft voor spelvertraging; | F9 |
| | indien de onregelmatige liberovervanging opgemerkt wordt na de opslag, dan zijn de gevolgen dezelfde als deze voor een onregelmatige spelerswissel. | 15.9 |

19.4 HERAANDUIDING VAN EEN NIEUWE LIBERO :

- 19.4.1 De libero **wordt** onbekwaam om verder te spelen indien hij gekwetst, ziek, uitgewezen of uitgesloten is. 21.3.2, 21.3.3, F9
- De libero kan onbekwaam **verklaard worden** om verder te spelen en dit voor gelijk welke reden. Dit gebeurt door de coach, of in de afwezigheid van een coach, door de spelkapitein. 5.1.2.1, 5.1.2.3, 5.2.1
- 19.4.2 Een ploeg met één libero :
- 19.4.2.1 Indien er slechts één libero ter beschikking van een ploeg is volgens regel 19.4.1, of indien de ploeg slechts één libero op het wedstrijdblad heeft ingeschreven, en deze libero wordt onbekwaam - of onbekwaam verklaard - om verder te spelen, dan mag de coach (of de spelkapitein indien de coach niet aanwezig is) een andere libero heraanuiden voor de rest van de wedstrijd. Hiervoor kan elke andere speler (behalve de vervangen speler) gebruikt worden die zich op het ogenblik van de heraanuiding niet op het speelveld bevindt. 5.1.2.3, 19.4, 19.4.1
- 19.4.2.2 Indien de **spelende** libero onbekwaam wordt om verder te spelen, mag hij vervangen worden door de reglementair vervangen speler. Hij mag ook onmiddellijk en rechtstreeks op het speelveld vervangen worden door een heraangeduide libero. Echter, een libero die vervangen wordt via heraanuiding, mag niet meer spelen voor de rest van de wedstrijd.
- Indien de libero niet op het speelveld staat wanneer hij onbekwaam verklaard wordt om verder te spelen, kan hij eveneens heraangeduid worden. De libero die onbekwaam verklaard wordt om verder te spelen, mag niet meer spelen voor de rest van de wedstrijd.
- 19.4.2.3 De coach, of de spelkapitein indien er geen coach aanwezig is, contacteert de 2de scheidsrechter om hem over de heraanuiding te informeren. 5.1.2.1, 5.1.2.3, 5.2.1
- 19.4.2.4 Indien een heraangeduide libero onbekwaam wordt, of onbekwaam wordt verklaard om verder te spelen, zijn verdere heraanuidingen toegestaan. 19.4.1
- 19.4.2.5 Indien de coach vraagt om de ploegkapitein heraan te duiden als de nieuwe libero, zal dit toegestaan worden. 5.1.2, 19.4.1
- 19.4.2.6 In het geval van een heraangeduide libero, moet de nummer van de speler die heraangeduid werd als libero ingeschreven worden op het wedstrijdblad in het vak "opmerkingen" en op het "libero controle blad" (of op het elektronische wedstrijdblad indien dit gebruikt wordt). 25.2.2.7, 28.2.2.1

19.4.3 Een ploeg met twee libero's :

19.4.3.1 Indien een ploeg twee libero's heeft ingeschreven op het wedstrijdblad, en één van beide wordt onbekwaam om verder te spelen, dan heeft die ploeg het recht om slechts met één libero te spelen. 4.1.1, 19.1.1

Een heraanuiding wordt niet toegestaan, behalve wanneer de overblijvende libero onbekwaam is om verder te spelen tijdens de wedstrijd. 19.4

19.5 SAMENVATTING

Indien de libero uitgewezen of uitgesloten wordt, mag hij onmiddellijk vervangen worden door de tweede libero. Indien de ploeg slechts één libero heeft, dan heeft de ploeg het recht om een heraanuiding te doen. 19.4, 21.3.2, 21.3.3

20. HOOFDSTUK VII - GEDRAG VAN DE DEELNEMERS

20.1 GEDRAGSBEPALINGEN

20.1.1 SPORTIEF GEDRAG

20.1.2 Deelnemers moeten de "OFFICIËLE VOLLEYBALSPELREGELS" kennen en ze toepassen.

Deelnemers moeten beslissingen van scheidsrechters op een sportieve manier aanvaarden, zonder die beslissingen aan te vechten.

In geval van twijfel mag uitleg gevraagd worden over een beslissing, maar dit alleen door de spelkapitein.

5.1.2.1

20.1.3 Deelnemers moeten zich onthouden van acties of houdingen die er op gericht zijn om beslissingen van de scheidsrechter te beïnvloeden, of fouten te verdoezelen veroorzaakt door hun ploeg.

20.2 FAIR-PLAY

20.2.1 Deelnemers moeten zich gedragen in een geest van sportiviteit en fair-play, niet alleen tegenover de scheidsrechters, maar ook tegenover andere officiëlen, de tegenstanders, de ploeggenoten en de toeschouwers.

20.2.2 Overleg tussen ploegleden tijdens het spel is toegelaten.

5.2.3.4

21. WANGEDRAG EN BIJHORENDE SANCTIES

21.1 LICHT WANGEDRAG

Lichte uiting van wangedrag maakt geen voorwerp uit van een sanctie. Het is de taak van de 1ste scheidsrechter te voorkomen dat de ploegen het niveau van bestraffingen naderen.

5.1.2,
21.3

Dit gebeurt in twee stappen:

F9,
F11 (6a)

Stap 1 : door een mondelinge verwittiging te geven aan de spelkapitein;

Stap 2 : door het geven van een GELE KAART aan het (de) betrokken ploeglid (ploegleden).
Deze formele waarschuwing is geen sanctie op zichzelf, maar geeft aan dat het ploeglid (en bij uitbreiding de ploeg) het bestraffingsniveau voor de wedstrijd heeft bereikt. Het wordt genoteerd op het wedstrijdblad, maar het heeft geen onmiddellijke gevolgen.

21.2 WANGEDRAG MET SANCTIES TOT GEVOLG

Niet correct gedrag door een ploeglid ten opzichte van officials, tegenstanders, ploegenoten of toeschouwers wordt, volgens de graad van de belediging, in drie categorieën onderverdeeld. 4.1.1

21.2.1 **Onbeleefd gedrag:** een actie tegen de goede manieren of morele principes.

21.2.2 **Beledigend gedrag:** belasterende of beledigende uitvallen of gebaren of elke actie met uiting van minachting.

21.2.3 **Agressie:** eigenlijke fysieke aanval of agressieve of bedreigende houding.

21.3 SANCTIESCHAAL F9

Naargelang van de beoordeling van de 1ste scheidsrechter en rekening houdend met de graad van het wangedrag, worden de volgende sancties voorzien en genoteerd op het wedstrijdblad: bestraffing, uitwijzing of uitsluiting. 21.2, 25.2.2.6

21.3.1 *Bestrafing* F11 (6b)

De eerste uiting van onbeleefd gedrag in de wedstrijd door gelijk welk ploeglid wordt bestraft met een punt en de opslag aan de tegenstander. 4.1.1, 21.2.1

21.3.2 *Uitwijzing* F11 (7)

21.3.2.1 Een ploeglid dat bestraft wordt met een uitwijzing, moet reglementair/**uitzonderlijk** en onmiddellijk gewisseld worden indien hij op het speelveld staat, mag gedurende het verdere verloop van de set niet meer **deelnemen**, en moet **naar de kleedkamer van zijn ploeg gaan tot het einde van de lopende set**, dit zonder verdere gevolgen. 4.1.1, 5.2.1, 5.3.2, F1a, F1b

Een uitgewezen coach verliest zijn recht om tussen te komen tijdens die set en moet **naar de kleedkamer van zijn ploeg gaan tot het einde van de lopende set**. 5.2.3.3

21.3.2.2 De eerste uiting van beledigend gedrag door een ploeglid wordt bestraft met een uitwijzing, dit zonder verdere gevolgen. 4.1.1, 21.2.2

21.3.2.3 De tweede uiting van onbeleefd gedrag tijdens dezelfde wedstrijd door hetzelfde ploeglid wordt bestraft met een uitwijzing en dit zonder verdere gevolgen. 4.1.1, 21.2.1

21.3.3	<i>Uitsluiting</i>	F11 (8)
21.3.3.1	Een ploeglid dat bestraft wordt met een uitsluiting moet reglementair/ uitzonderlijk en onmiddellijk gewisseld worden indien hij op het speelveld staat en moet naar de kleedkamer van zijn ploeg gaan voor de rest van de wedstrijd, dit zonder verdere gevolgen.	4.1.1, F1a
21.3.3.2	De eerste fysieke aanval of impliciete of bedreigende agressie wordt bestraft met een uitsluiting, dit zonder verdere gevolgen.	21.2.3
21.3.3.3	De tweede uiting van beledigend gedrag door hetzelfde ploeglid tijdens dezelfde wedstrijd wordt bestraft met een uitsluiting, dit zonder verdere gevolgen.	4.1.1, 21.2.2
21.3.3.4	De derde uiting van onbeleefd gedrag tijdens dezelfde wedstrijd door hetzelfde ploeglid, wordt bestraft met uitsluiting, dit zonder verdere gevolgen.	4.1.1, 21.2.1
21.4	TOEPASSING VAN DE SANCTIES VOOR WANGEDRAG	
21.4.1	Alle sancties voor wangedrag zijn individuele sancties, ze blijven van kracht voor de gehele duur van de wedstrijd en ze worden genoteerd op het wedstrijdblad.	21.3, 25.2.2.6
21.4.2	Herhaling van wangedrag door hetzelfde ploeglid in dezelfde wedstrijd wordt progressief bestraft (elke opeenvolgende beledigende actie betekent een hogere straf voor het ploeglid).	4.1.1, 21.2, 21.3, F9
21.4.3	Uitwijzing of uitsluiting ten gevolge van beledigend gedrag of agressie moet niet voorafgegaan worden door een andere sanctie.	21.2, 21.3
21.5	WANGEDRAG VOOR EN TUSSEN DE SETS	
	Elke uiting van wangedrag voor een set of tussen twee sets in, wordt bestraft volgens regel 21.3 en de genomen sancties zijn van toepassing op de volgende set.	18.1, 21.2, 21.3
21.6	SAMENVATTING VAN WANGEDRAG & GEBRUIKTE KAARTEN	F11 (6a, 6b,7,8)
	Verwittiging: geen sanctie - stap 1 : een mondelinge verwittiging stap 2 : GELE KAART	21.1
	Bestrafing: sanctie - RODE KAART	21.3.1
	Uitwijzing: sanctie - RODE + GELE KAART TEZAMEN	21.3.2
	Uitsluiting: sanctie - RODE + GELE KAART AFZONDERLIJK	21.3.3

DEEL II

DE SCHEIDSRECHTERS, HUN VERANTWOORDELIJKHEDEN EN DE OFFICIËLE TEKENS MET DE HAND

HOOFDSTUK VIII – DE SCHEIDSRECHTERS

22. DE SCHEIDSRECHTERS PLOEG EN DE PROCEDURES

22.1 SAMENSTELLING

De scheidsrechtersploeg voor een wedstrijd is samengesteld uit de volgende officials:

- de 1ste scheidsrechter, 23
- de 2de scheidsrechter, 24
- de challenge scheidsrechter, 25
- de reserve scheidsrechter, 26
- de markeerder, 27,28
- vier (twee) lijnrechters. 29

De hun toegewezen plaats is op figuur 10 aangeduid.

Voor FIVB en officiële competities is een challenge scheidsrechter 25,26,28 (indien het VCS gebruikt wordt), een reserve scheidsrechter en een hulpmarkeerder verplicht.

22.2 PROCEDURES

- 22.2.1 Alleen de 1ste en de 2de scheidsrechter mogen tijdens de wedstrijd fluiten:
 - 22.2.1.1 de 1ste scheidsrechter fluit voor het geven van de opslag om een spelfase te beginnen; 6.1.3, 12.3, F11 (1)
 - 22.2.1.2 de 1ste en de 2de scheidsrechter fluiten het einde van de spelfase, op voorwaarde dat ze er zeker van zijn, dat er een fout begaan werd en dat zij de aard ervan kennen.
- 22.2.2 Wanneer de bal uit het spel is mogen zij fluiten, om aan te duiden dat ze een verzoek van een ploeg toelaten of afwijzen. 5.1.2, 8.2

- 22.2.3 Onmiddellijk na het fluitsignaal van de scheidsrechter die de voltooiing van de spelfase aangeeft, moeten de scheidsrechters met behulp van de officiële tekens met de hand aanduiden: 22.2.1.2, 30.1
- 22.2.3.1 Wanneer de fout gefloten is door de 1ste scheidsrechter, dan zal hij in de volgende volgorde aanduiden:
- a. de ploeg die moet opslaan, 12.2.2, F11 (2)
 - b. de aard van de fout,
 - c. de speler die de fout beging (indien noodzakelijk).
- 22.2.3.2 Wanneer de fout gefloten is door de 2de scheidsrechter, dan zal hij in de volgende volgorde aanduiden:
- a. de aard van de fout,
 - b. de speler die de fout beging (indien noodzakelijk),
 - c. de ploeg die moet opslaan, door het teken met de hand van de 1ste scheidsrechter te volgen. 12.2.2
- In dit geval zal de 1ste scheidsrechter noch de aard van de fout, noch de speler die de fout beging aanduiden, maar enkel de ploeg die moet opslaan. F11 (2)
- 22.2.3.3 In het geval van een foutieve aanvalsactie door een achterspeler of door de liberospelers, zullen de beide scheidsrechters volgens de regels 22.2.3.1 en 22.2.3.2 hierboven aanduiden. 12.2.2, 13.3.3, 13.3.5, 19.3.1.2, 23.3.2.3d, 23.3.2.3e, F11 (21)
- 22.2.3.4 In geval van een dubbele fout, zullen de beide scheidsrechters in de volgende volgorde aanduiden:
- a. de aard van de fout, 17.3, F11 (23)
 - b. de spelers die de fout begingen (indien noodzakelijk),
- De ploeg die nadien moet opslaan wordt dan aangeduid door de 1ste scheidsrechter. 12.2.2, F11 (2)

23. 1ste SCHEIDSRECHTER

23.1 PLAATS

De 1ste scheidsrechter vervult zijn functies rechtstaand op een scheidsrechtersplatform, geplaatst aan één uiteinde van het net, aan de tegenovergestelde zijde van de markeerder. Zijn gezichtsveld moet zich op ongeveer 50 cm boven het net bevinden. F1a,
F1b,
F10

23.2 BEVOEGDHEDEN

23.2.1 De 1ste scheidsrechter leidt de wedstrijd van het begin tot het einde. Hij heeft gezag over alle leden van **de scheidsrechtersploeg** en de ploegleden. 4.1.1,
6.3

Tijdens de wedstrijd zijn de door hem genomen beslissingen onherroepelijk. Hij is bevoegd de beslissingen van de andere leden van **de scheidsrechtersploeg** te negeren, indien hij oordeelt, dat zij zich vergissen.

De 1ste scheidsrechter mag zelfs een lid van **de scheidsrechtersploeg** dat zijn functies niet correct uitvoert, vervangen.

23.2.2 De 1ste scheidsrechter controleert eveneens het werk van de ballenrapers en de **snelle** vegers. 3.3

23.2.3 De 1ste scheidsrechter heeft de bevoegdheid over alle spelonderdelen te beslissen, ook over deze die niet in het reglement voorzien zijn.

23.2.4 De 1ste scheidsrechter mag in geen enkel geval toelaten dat zijn beslissingen betwist worden. 20.1.2

De 1ste scheidsrechter zal echter, op verzoek van de spelkapitein, uitleg verstrekken over de toepassing of interpretatie van de spelregels waarop hij zijn beslissing heeft gebaseerd. 5.1.2.1

Indien de spelkapitein het niet eens is met deze uitleg van de 1ste scheidsrechter en ervoor kiest om tegen deze beslissing te protesteren, moet hij onmiddellijk zijn voorbehoud kenbaar maken om zijn protest aan het einde van de wedstrijd te laten noteren. De 1ste scheidsrechter moet dit recht van de spelkapitein toelaten. 5.1.2.1,
5.1.3.2,
25.2.3.2

23.2.5 De 1ste scheidsrechter draagt de verantwoordelijkheid om vóór en tijdens de wedstrijd te beslissen of de uitrusting in de speelruimte en de voorwaarden al dan niet geschikt zijn om te spelen. hoofdst. I,
23.3.1.1

23.3 VERANTWOORDELIJKHEDEN

23.3.1	Vóór de wedstrijd zal de 1ste scheidsrechter:	
23.3.1.1	de omstandigheden in de speelruimte, de ballen en de andere uitrusting controleren;	hoofdst. I, 23.2.5
23.3.1.2	de toss uitvoeren in aanwezigheid van de ploegkapiteins;	7.1
23.3.1.3	de opwarming van de ploegen controleren.	7.2
23.3.2	Tijdens de wedstrijd is de 1ste scheidsrechter bevoegd om:	
23.3.2.1	verwittigingen te geven aan de ploegen;	21.1
23.3.2.2	wangedrag en spelvertragingen te bestraffen;	16.2, 21.2, F9, F11(6a, b, 7, 8, 25)
23.3.2.3	beslissingen te treffen omtrent:	
	a) fouten van de opslaggever en de opstelling van de opslaggevende ploeg, met inbegrip van het scherm;	7.5, 12.4, 12.5, 12.7.1, F4, F6, F11 (12, 13, 22)
	b) fouten bij het spelen van de bal;	9.3, F11 (16, 17, 18)
	c) fouten boven het net en het foutieve contact van de speler met het net, hoofdzakelijk (maar niet uitsluitend) aan de zijde van de aanvaller;	11.3.1, 11.4.1, 11.4.4, F11 (20)
	d) de foutieve aanvalsacties van de libero en de achterspelers;	13.3.3, 13.3.5, 24.3.2.4, F8, F11 (21)
	e) de voltooide aanvalsactie van een speler op een bal boven de nethoogte komende van een bovenhandse vingerpas door de libero in zijn voorzone;	1.4.1, 13.3.6, 24.3.2.4, F11 (21)

	f) het volledig overschrijden van de bal door de onderste ruimte onder het net;	8.4.5, 24.3.2.7, F5a, F11 (22)
	g) het voltooide blok door de achterspelers of de blokpoging door de libero.	14.6.2, 14.6.6, F11 (12)
	h) de bal die het net geheel of gedeeltelijk overschrijdt buiten de doorgangsruijnte en die naar de tegenstander zijn kamp gaat of de antenne aan zijn zijde van het speelveld raakt.	F11 (15)
	i) de opgeslagen bal en de 3de balaanraking die over of buiten de antenne gaat aan zijn zijde van het speelveld	F11 (15)
23.3.3	Na het einde van de wedstrijd kijkt hij het wedstrijdblad na en ondertekent het.	24.3.3, 25.2.3.3
24.	2DE SCHEIDSRECHTER	
24.1	PLAATS	
	De 2de scheidsrechter vervult zijn functies rechtstaande, buiten het speelveld, in de nabijheid van de paal, aan de tegenovergestelde zijde van de 1ste scheidsrechter.	F1a, F1b, F10
24.2	BEVOEGDHEDEN	
24.2.1	De 2de scheidsrechter is de assistent van de 1ste scheidsrechter, maar heeft ook zijn eigen bevoegdheden.	24.3
	De 2de scheidsrechter mag de 1ste scheidsrechter vervangen, indien deze laatste zijn taak niet meer kan verder zetten.	
24.2.2	De 2de scheidsrechter mag ook, zonder te fluiten, de fouten buiten zijn eigen bevoegdheid signaleren, maar hij mag niet aandringen bij de 1ste scheidsrechter.	24.3
24.2.3	De 2de scheidsrechter controleert het werk van de markeerder(s).	25.2, 28.2
24.2.4	De 2de scheidsrechter superviseert de ploegleden op de reservebank en brengt bij de 1ste scheidsrechter verslag uit over elk wangedrag.	4.2.1
24.2.5	De 2de scheidsrechter controleert de spelers die zich in de opwarmingsruimten bevinden.	4.2.3

- 24.2.6 De 2de scheidsrechter laat reglementaire spelonderbrekingen toe, 15, 15.11, controleert de duur ervan en verwerpt de ongegronde aanvragen. 25.2.2.3
- 24.2.7 De 2de scheidsrechter controleert het aantal time-outs en 15,1, spelerswissels van elke ploeg en meldt aan de 1ste scheidsrechter 25.2.2.3 en de betrokken coach de tweede time-out en de 5de en 6de spelerswissel van elke ploeg.
- 24.2.8 In geval van kwetsuur van een speler laat de 2de scheidsrechter 15,7, een uitzonderlijke spelerswissel toe of laat hij een hersteltijd toe 17.1.2 van drie minuten.
- 24.2.9 De 2de scheidsrechter controleert de toestand van de vloer, 1.2.1, 3 voornamelijk in de voorzone. Tijdens de wedstrijd controleert hij ook of de ballen verder aan de reglementaire voorwaarden voldoen.
- 24.2.10 *Voor FIVB en officiële competities wordt de taak die weergegeven is onder 24.2.5 uitgevoerd door de reserve scheidsrechter.* 26.2.6

24.3 VERANTWOORDELIJKHEDEN

- 24.3.1 Bij aanvang van iedere set, bij wisseling van kamp in de 5.2.3.1, beslissende set en elke keer dat als het nodig is, controleert de 7.3.2, 2de scheidsrechter of de opstelling van de spelers op het 7.3.5, speelveld, op dat ogenblik overeenkomt met deze, die op de 18.2.2 opstellingsbriefjes staat vermeld.
- 24.3.2 Tijdens de wedstrijd beslist, fluit en signaleert de 2de scheidsrechter:
- 24.3.2.1 penetratie in het kamp van de tegenstander en de ruimte onder 1.3.3, het net; 11.2, F5a, F11 (22)
- 24.3.2.2 de opstellingsfouten van de ploeg die de opslag ontvangt; 7.5, F4, F.11 (13)
- 24.3.2.3 het foutieve contact van de speler met het net, hoofdzakelijk 11.3.1 (maar niet uitsluitend) aan de zijde van de blokkeerder, en met de antenne aan zijn kant van het speelveld;
- 24.3.2.4 het voltooide blok door de achterspelers of de blokpoging door de 13.3.3, libero; of de foutieve aanvalsactie door de achterspelers of door 14.6.2, de libero; 14.6.6, 23.3.2.3d, e, g, F8, F11 (12, 21)

24.3.2.5	het contact van de bal met een vreemd voorwerp;	8.4.2, 8.4.3, F11 (15)
24.3.2.6	het contact van de bal met de vloer indien de 1ste scheidsrechter niet in de mogelijkheid verkeert dit contact te zien;	8.3
24.3.2.7	de bal die het verticaal vlak van het net volledig of gedeeltelijk buiten de doorgangruimte overschrijdt naar het kamp van de tegenstander of die de antenne raakt aan zijn kant van het speelveld.	8.4.3, 8.4.4, F5a, F11 (15)
24.3.2.8	de opgeslagen bal en de 3de balaanraking die over of buiten de antenne gaat aan zijn zijde van het speelveld.	F11 (15)
24.3.3	Na het einde van de wedstrijd kijkt hij het wedstrijdblad na en ondertekent het.	23.3.3, 25.2.3.3

25. CHALLENGE SCHEIDSRECHTER

Voor FIVB en officiële competities waarbij het Video Challenge Systeem (VCS) gebruikt wordt, is het gebruik van een challenge scheidsrechter verplicht.

25.1 PLAATS

De challenge scheidsrechter voert zijn functies uit vanuit de challenge locatie die op een afzonderlijke plaats wordt vastgelegd door de technische afgevaardigde van het FIVB.

25.2 BEVOEGDHEDEN

- Hij superviseert het challenge proces en verzekert dat het werkt in overeenstemming met de geldende challenge reglementering.
- De challenge scheidsrechter zal een officiële scheidsrechtersuitrusting dragen wanneer hij zijn functies uitoefent.
- Na het uitvoeren van het challenge proces, zal hij de 1ste scheidsrechter adviseren over de aard van de fout.
- Op het einde van de wedstrijd ondertekent hij het wedstrijdblad.

26. RESERVE SCHEIDSRECHTER

Voor FIVB en officiële competities is het gebruik van een reserve scheidsrechter verplicht.

26.1 PLAATS

De reserve scheidsrechter voert zijn functies uit vanuit een afzonderlijke plaats welke vastgelegd wordt door de lay-out van het FIVB speelveld.

26.2 BEVOEGDHEDEN

De reserve scheidsrechter is verplicht om:

- 26.2.1 een officiële scheidsrechtersuitrusting te dragen bij de uitoefening van zijn functies;
- 26.2.2 de 2de scheidsrechter te vervangen indien deze afwezig is of indien deze zijn taak niet meer kan verder zetten of indien de 2de scheidsrechter de 1ste scheidsrechter is geworden;
- 26.2.3 controleert de wisselbordjes (indien ze gebruikt worden), voor de wedstrijd en tussen de sets in;
- 26.2.4 kijkt de werking van de ploegentablets na, voor de wedstrijd en tussen de sets in, indien er een probleem is;
- 26.2.5 assisteert de 2de scheidsrechter om de vrije zone vrij te houden; 1.1
- 26.2.6 assisteert de 2de scheidsrechter om de uitgewezen/uitgesloten ploegspeler te instrueren om naar de kleedkamer van zijn ploeg te gaan; 21.3.2.1, 21.3.3.1
- 26.2.7 controleert de wisselborden in de opwarmingsruimte en op de reservebank; 1.4.5, 24.2.5, 24.2.10
- 26.2.8 brengt vier wedstrijdballen bij de 2de scheidsrechter, onmiddellijk na de voorstelling van de startende spelers en geeft een wedstrijdbal aan de 2de scheidsrechter nadat deze de opstellingen van de startende spelers heeft nagekeken; 24.3.1
- 26.2.9 assisteert de 2de scheidsrechter met het begeleiden van het werk van de veggens. 23.2.2

27. MARKEERDER
27.1 PLAATS

De markeerder vervult zijn functies zittend aan de markeerderstafel, aan de tegenovergestelde zijde van het speelveld, met zijn gezicht naar de 1ste scheidsrechter. F1a, F1b, F10

27.2 VERANTWOORDELIJKHEDEN

Hij vult het wedstrijdblad in, overeenkomstig de regels en in samenwerking met de 2de scheidsrechter.

Hij maakt gebruik van een zoemer of een ander geluidstoestel om onregelmatigheden mee te delen of om de aandacht van de scheidsrechters te trekken, en dit op basis van zijn verantwoordelijkheden.

27.2.1 De markeerder noteert vóór de wedstrijd en vóór het begin van de set:

27.2.1.1 de gegevens van de wedstrijd en de ploegen, de namen en de nummers van de libero's inbegrepen, volgens de van kracht zijnde voorschriften en hij laat de kapiteins en coaches ondertekenen; 4.1, 5.1.1, 5.2.2, 7.3.2, 19.1.2, 19.4.2.6

27.2.1.2 de beginopstelling van iedere ploeg aan de hand van het opstellingsbriefje (of kijkt de elektronisch verstuurde gegevens na). 5.2.3.1, 7.3.2

Indien hij de opstellingsbriefjes niet tijdig krijgt, moet hij dit onmiddellijk aan de 2de scheidsrechter melden. 5.2.3.1

27.2.2 Tijdens de wedstrijd moet de markeerder:

27.2.2.1 de gescoorde punten noteren; 6.1

27.2.2.2 de opslagvolgorde van elke ploeg controleren en elke vergissing, onmiddellijk nadat de bal is opgeslagen, melden aan de scheidsrechters; 12.2

27.2.2.3 zijn bevoegdheid gebruiken om de aanvragen voor spelerswissel te bevestigen en ook aan te kondigen door het gebruik van de zoemer, en om hun nummer te controleren; en de spelerswissels en de time-outs te noteren, en de 2de scheidsrechter hierover te informeren; 15.1, 15.4.1, 15.10.3.3, 24.2.6, 24.2.7

27.2.2.4 de scheidsrechters verwittigen van een aanvraag voor reglementaire spelonderbreking die niet gegrond is; 15.11

27.2.2.5	de scheidsrechter het einde van de set, en het aantekenen van het 8ste punt in de beslissende set melden;	6.2, 15.4.1, 18.2.2
27.2.2.6	de verwittigingen voor wangedrag, de sancties en de ongegronde aanvragen noteren;	15.11.3, 16.2, 21.3
27.2.2.7	alle andere gegevens noteren, hem opgelegd door de 2de scheidsrechter, dat wil zeggen uitzonderlijke spelerswissels, hersteltijd na kwetsuur, verlengde onderbrekingen, incidenten vreemd aan het spel, heraanuiding, enz.;	15.7, 17.1.2, 17.2, 17.3, 19.4
27.2.2.8	de onderbreking tussen de sets controleren.	18.1
27.2.3	Na het einde van de wedstrijd moet de markeerder:	
27.2.3.1	het eindresultaat inschrijven;	6.3
27.2.3.2	in geval van protest, mits voorafgaande toelating van de 1ste scheidsrechter, zelf de versie van de betwiste feiten op het wedstrijdblad schrijven of kan hij toelaten aan de ploegkapitein/spelkapitein dit zelf te doen;	5.1.2.1, 5.1.3.2, 23.2.4
27.2.3.3	het wedstrijdblad zelf ondertekenen alvorens hij de handtekening van de ploegkapiteins en daarna de scheidsrechters krijgt.	5.1.3.1, 23.3.3, 24.3.3

28. HULPMARKEERDER
28.1 PLAATS

 22.1, F1a,
F1b, F10

De hulpmarkeerder vervult zijn functies zittend aan de markeerderstafel naast de markeerder.

Voor FIVB en officiële competities is het gebruik van een hulpmarkeerder verplicht.

28.2 VERANTWOORDELIJKHEDEN

19.3

Hij noteert de vervangingen van de libero.

Hij staat de markeerder bij met diens administratieve taken.

De hulpmarkeerder moet de markeerder vervangen, indien deze zijn werk niet kan verder zetten.

28.2.1 Voor aanvang van de wedstrijd en set, zal de hulpmarkeerder:

28.2.1.1 het controleblad voor de libero voorbereiden;

28.2.1.2 het reserve wedstrijdblad voorbereiden.

28.2.2 Tijdens de wedstrijd, zal de hulpmarkeerder:

28.2.2.1 de details van de liberovervangingen en heraanmeldingen opschrijven; 19.3.1.1,
19.4

28.2.2.2 de scheidsrechters verwittigen bij iedere foutieve liberovervanging, door het gebruik van de zoemer; 19.3.2

28.2.2.3 het manuele scorebord op de markeerderstafel bedienen;

28.2.2.4 nakijken of de scoreborden overeenstemmen; 28.2.2.1

28.2.2.5 indien nodig, het reserve wedstrijdblad updaten en aan de markeerder geven. 28.2.1.1

28.2.3 Na het einde van de wedstrijd, zal de hulpmarkeerder:

28.2.3.1 het controleblad voor de libero ondertekenen en afgeven voor nazicht;

28.2.3.2 het wedstrijdblad ondertekenen.

Voor FIVB en officiële competities waarbij een elektronisch wedstrijdblad wordt gebruikt, zal de hulpmarkeerder samenwerken met de markeerder om de spelerswissels aan te kondigen, om de 2de scheidsrechter naar de ploeg te leiden die een onderbreking aanvraagt, en om en de liberovervangingen te identificeren.

29. LIJNRECHTERS

29.1 PLAATS

Indien er maar twee lijnrechters zijn, stellen die zich diagonaal op, in tegenovergestelde hoeken van het speelveld, aan de rechterzijde van de scheidsrechters, op 1 tot 2 m van de hoek. F1a, F1b, F10

Ieder van hen controleert zowel de achterlijn, als de zijlijn aan zijn kant.

Bij FIVB en officiële competities, indien er vier lijnrechters gebruikt worden, staan ze in de vrije zone op 1 tot 3 m van elke hoek van het speelveld, op de ingebeelde verlenging van de lijn die onder hun verantwoordelijkheid valt. F10

29.2 VERANTWOORDELIJKHEDEN

29.2.1 De lijnrechters vervullen hun taak door vlaggetjes te gebruiken (40 x 40 cm) om het volgende te signaleren: F12

29.2.1.1 de bal "binnen" of "buiten", telkens als de bal bij hun lijn(en) valt; 8.3, 8.4 F12 (1,2)

29.2.1.2 de door de ontvangende ploeg geraakte ballen, die "buiten" vallen; 8.4, F12 (3)

29.2.1.3 de bal die de antenne raakt, de opslag en de derde aanraking van de ploeg die het net overschrijdt buiten de doorgangsruijme, enz.; 8.4.3, 8.4.4, 10.1.1, F5a, F12 (4)

29.2.1.4 elke speler (de opslaggever uitgezonderd) die zich buiten zijn kamp bevindt op het ogenblik van de opslag; 7.4, 12.4.3, F12 (4)

29.2.1.5 de voetfouten van de opslaggever; 12.4.3

29.2.1.6 ieder contact met de bovenste 80 cm van de antenne langs hun kant van het speelveld door gelijk welke speler tijdens zijn actie om de bal te spelen of indien dit invloed heeft op het spelverloop; 11.3.1, 11.4.4, F3, F12 (4)

29.2.1.7 de bal die over het net gaat in het kamp van de tegenstander buiten de doorgangsruijme of die de antenne raakt langs zijn kant van het speelveld. 10.1.1 F5a, F12 (4)

29.2.2 Op verzoek van de 1ste scheidsrechter moet de lijnrechter zijn teken herhalen.

30. OFFICIËLE TEKENS

30.1 OFFICIËLE TEKENS MET DE HAND VAN DE SCHEIDSRECHTERS F11

De scheidsrechters moeten met het officieel teken met de hand de reden van hun fluiten aangeven (de aard van de fout of van de toegelaten onderbreking).

Het teken moet een moment aangehouden worden, en wanneer het uitgevoerd wordt met één hand, moet die hand overeenkomen met de zijde van de ploeg die de fout beging of het verzoek indiende.

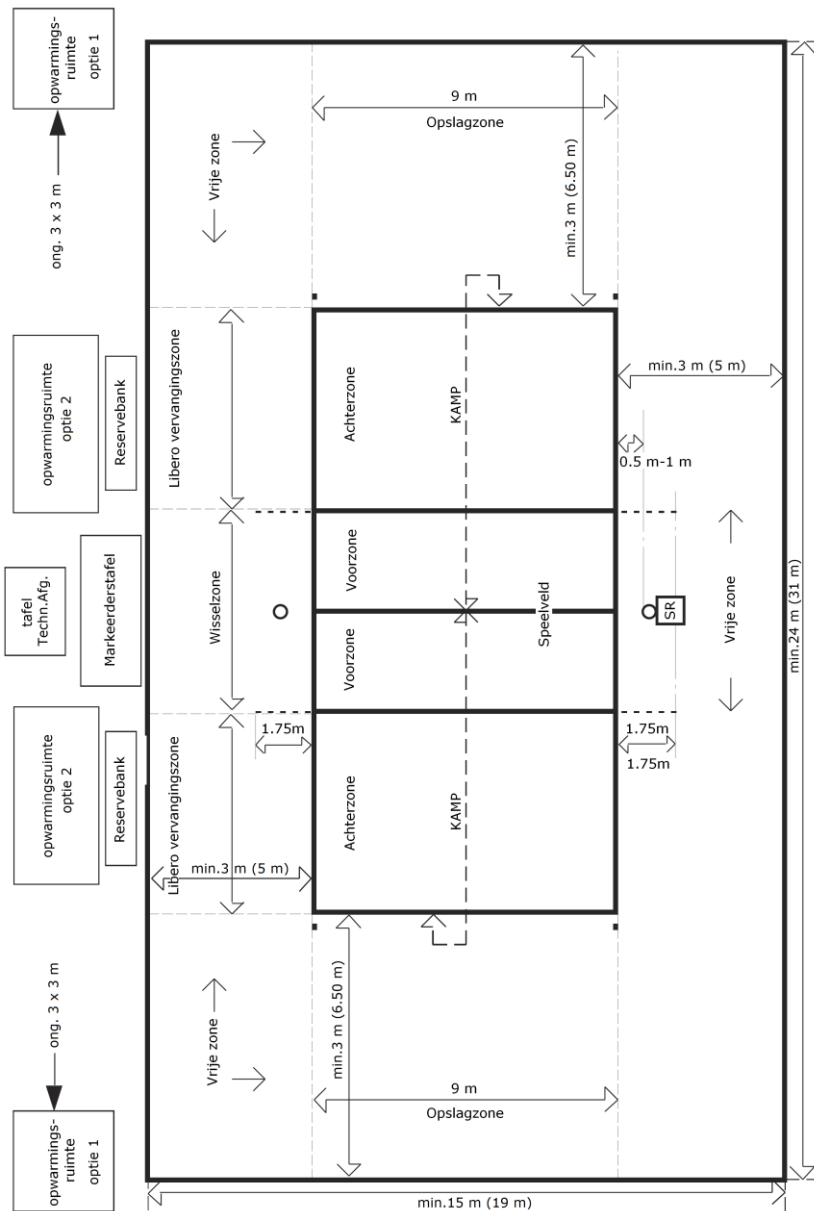
30.2 OFFICIËLE TEKENS MET DE VLAG VAN DE LIJNRECHTERS F12

De lijnrechters moeten met het officieel teken met de vlag de aard van de begane fout aanduiden en het teken een moment aanhouden.

DEEL III

FIGUREN EN DEFINITIES

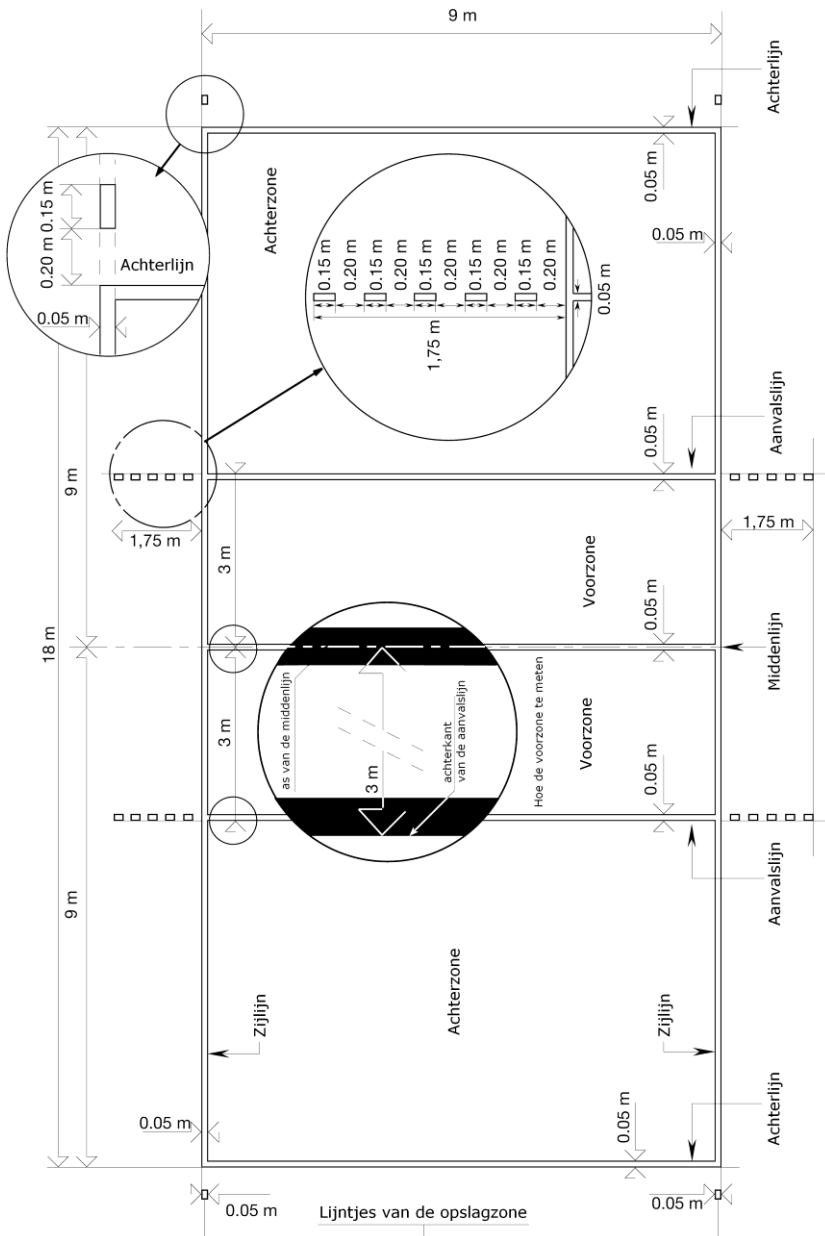
DE SPEELRUIMTE



Figuur 1b

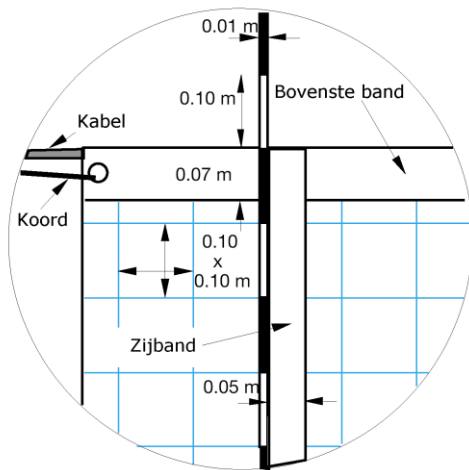
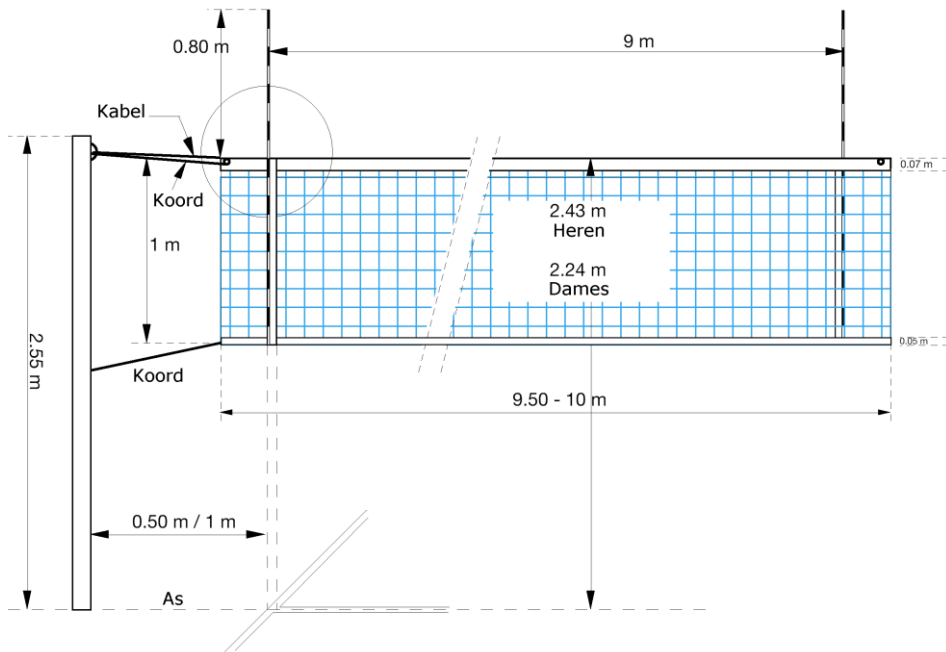
R 1; 1.4; 1.4.2; 1.4.3; 1.4.4; 1.4.5; 4.2.1; 4.2.3.1; 15.10.1; 19.3.1.4; 19.3.2.7; 23.1; 24.1; 27.1; 28.1

HET SPEELVELD



Figuur 2 R 1.1; 1.3; 1.3.3; 1.3.4; 1.4.1

HET NET

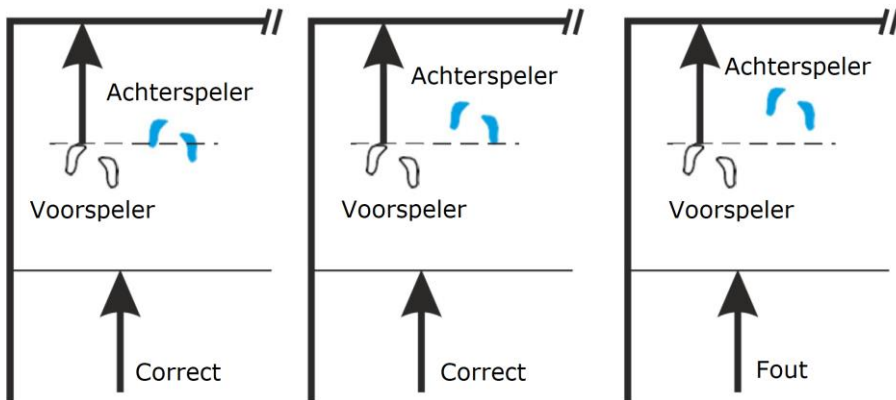


Figuur 3 R 2; 2.2; 2.3; 2.4; 2.5.1; 11.3.1; 11.3.2; 29.2.1.6

OPSTELLING VAN DE SPELERS

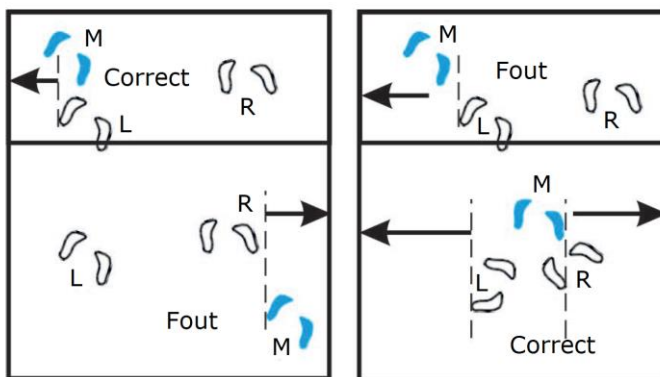
Voorbeeld A :

Bepaling van de opstelling tussen een voorspeler en zijn respectievelijke achterspeler



Voorbeeld B :

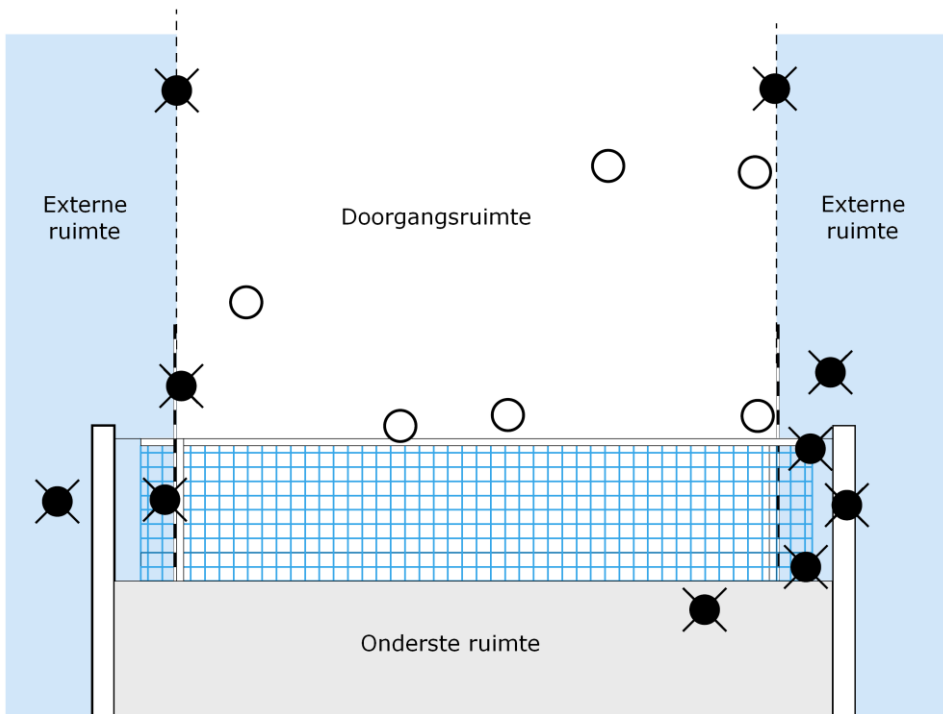
Bepaling van de opstelling tussen spelers van dezelfde rij



M = Middenspeler
R = Rechterspeler
L = Linkerspeler

Figuur 4 R 7.4; 7.4.3; 7.5; 23.3.2.3a; 24.3.2.2

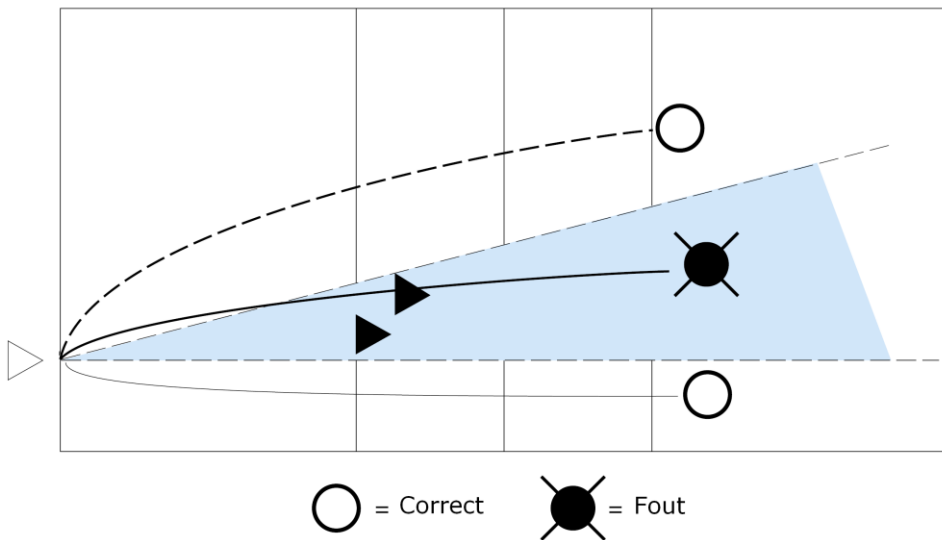
**DE BAL GAAT DOOR HET VERTICAAL VLAK VAN HET NET
NAAR HET KAMP VAN DE TEGENSTANDER**



- ⊗ = Fout
- = Correcte doorgang

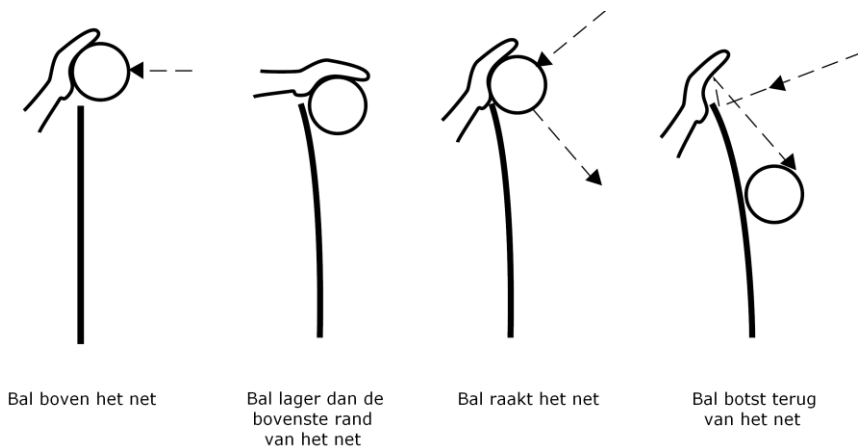
Figuur 5a R 2.4; 8.4.3; 8.4.4; 8.4.5; 10.1.1;10.1.3; 24.3.2.7; 29.2.1.3; 29.2.1.7

COLLECTIEF SCHERM



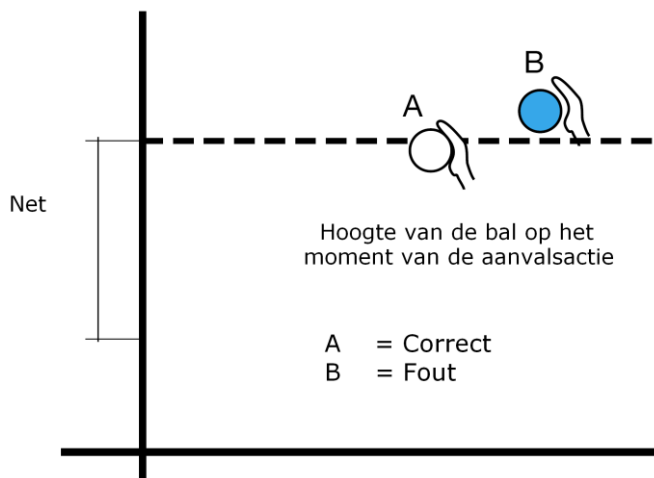
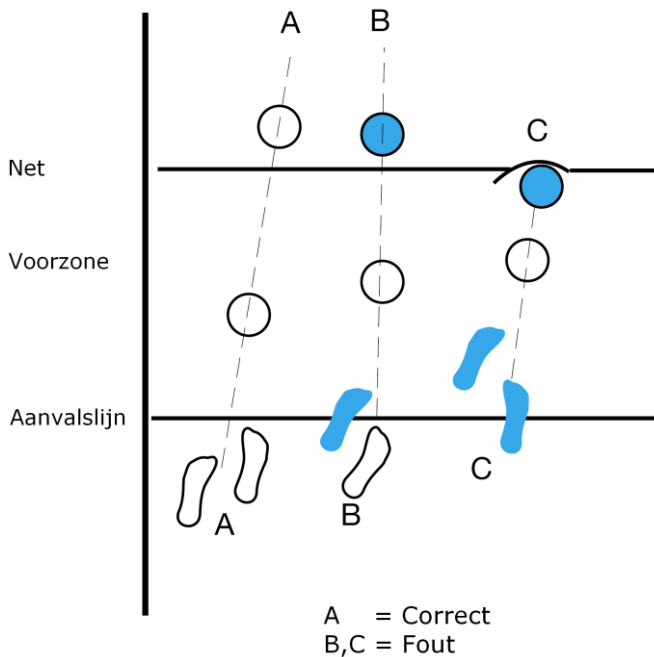
Figuur 6 R 12.5; 12.5.2; 23.3.2.3a

EFFECTIEF BLOK



Figuur 7 R 14.1.3

AANVALSACTIE DOOR EEN ACHTERSPELER



Figuur 8 R 13.2.2; 13.2.3; 23.3.2.3d; 24.3.2.4

SANCTIESCHAAL VOOR WANGEDRAG

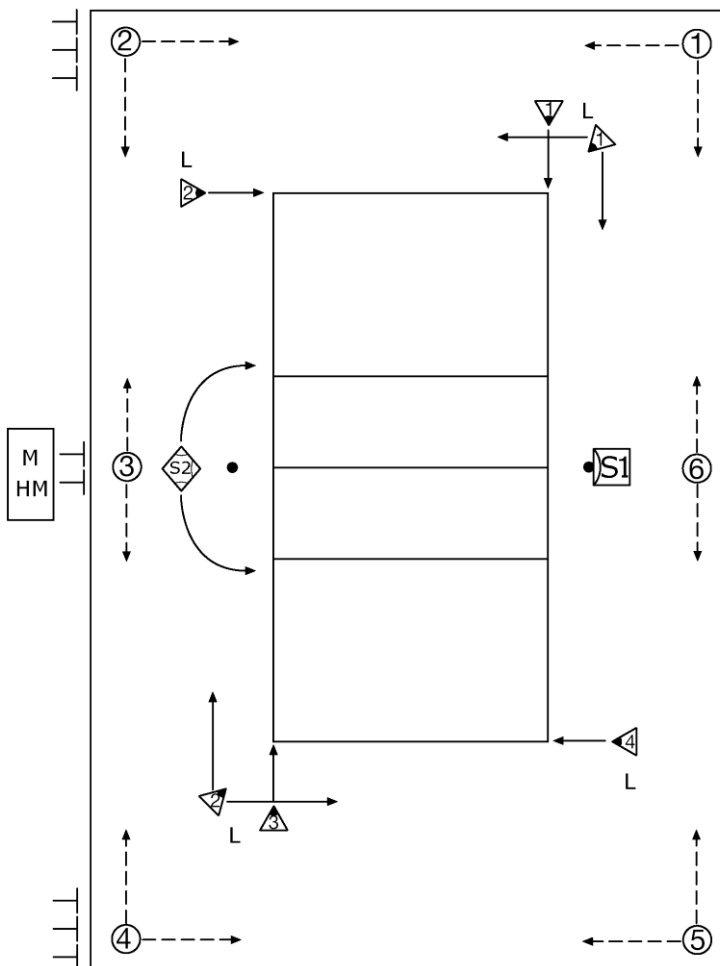
Categorie	Voorval	Overtreder	Sanctie	Kaarten	Gevolgen
LICHT WANGEDRAG	stap 1	ieder ploeglid	niet als een sanctie beschouwd	geen	enkel voorkomen
	stap 2			geel	
	herhaling altijd		bestrafning	zie hieronder	zie hieronder
ONBELEEFD GEDRAG	eerste maal	ieder ploeglid	bestrafning	rood	een punt en de opslag aan de tegenstander
	tweede maal	zelfde ploeglid	uitwijzing	rood+geel tezamen	moet naar de kleedkamer van zijn ploeg gaan tot het einde van de lopende set
	derde maal	zelfde ploeglid	uitsluiting	rood+geel afzonderlijk	moet naar de kleedkamer van zijn ploeg gaan voor de rest van de wedstrijd
BELEDIGEND GEDRAG	eerste maal	ieder ploeglid	uitwijzing	rood+geel tezamen	moet naar de kleedkamer van zijn ploeg gaan tot het einde van de lopende set
	tweede maal	zelfde ploeglid	uitsluiting	rood+geel afzonderlijk	moet naar de kleedkamer van zijn ploeg gaan voor de rest van de wedstrijd
AGRESSIE	eerste maal	ieder ploeglid	uitsluiting	rood+geel afzonderlijk	moet naar de kleedkamer van zijn ploeg gaan voor de rest van de wedstrijd

SANCTIESCHAAL VOOR SPELVERTRAGING

Categorie	Voorval	Overtreder	Sanctie	Kaarten	Gevolgen
SPEL-VERTRAGING	eerste maal	ieder ploeglid	waarschuwing voor spelvertraging	teken 25 met gele kaart	waarschuwing geen bestrafning
	tweede maal en volgende	ieder ploeglid	bestrafning voor spelvertraging	teken 25 met rode kaart	een punt en de opslag aan de tegenstander

Figuur 9 R 16.2; 21.3; 21.4.2

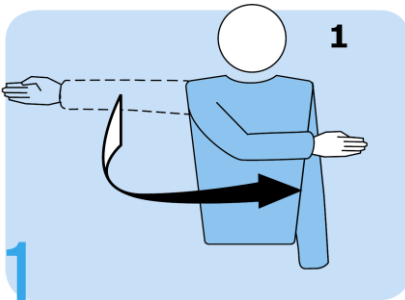
PLAATS VAN HET SCHEIDSRECHTERS KORPS EN HUN ASSISTENTEN



- S1 = Eerste scheidsrechter
- ◆ S2 = Tweede scheidsrechter
- M/HM = Markeerder / Hulpmarkeerder
- L 2 = Lijnrechters (nummers 1-4 of 1-2)
- ④ = Ballenrapers (nummers 1-6)
- = Vegers

Figuur 10 R 3.3; 23.1; 24.1; 27.1; 28.1; 29.1

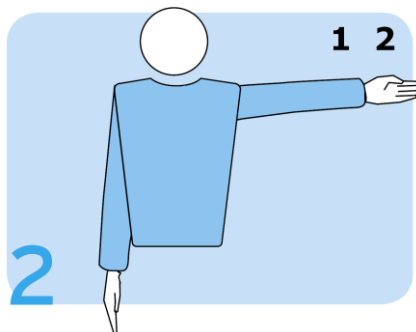
DE OFFICIËLE TEKENS MET DE HAND VAN DE SCHEIDSRECHTERS



Toelating geven tot opslag

R 12.3; 22.2.1.1

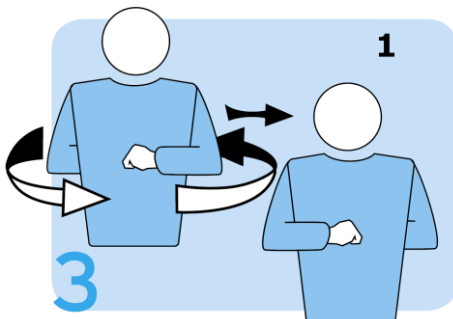
De hand bewegen om de richting van de opslag aan te geven.



Ploeg aan de opslag

R 22.2.3.1; 22.2.3.2; 22.2.3.4

De arm strekken in de richting van de ploeg die zal opslaan.



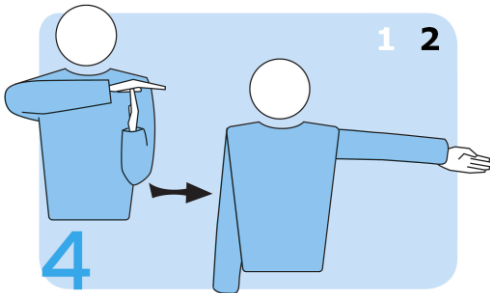
Wisseling van kamp

R 18.2

De voorarmen van voor naar achter bewegen en ze rond het lichaam draaien.

Figuur 11

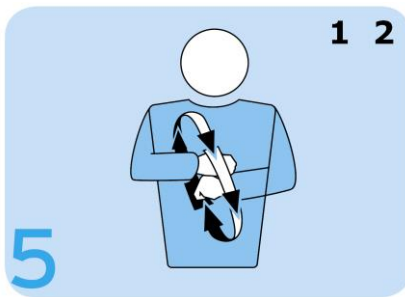
DE OFFICIËLE TEKENS MET DE HAND VAN DE SCHEIDSRECHTERS



Time-out

R 15.4.1

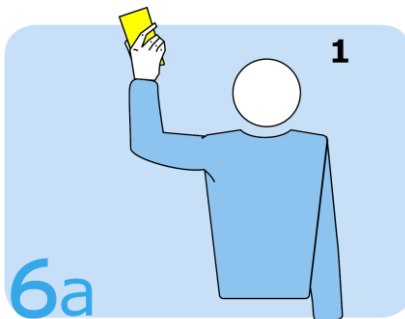
De handpalm van één hand bovenop de verticaal omhoog staande vingers van de andere hand plaatsen (vorm een T) en wijs dan de aanvragende ploeg aan.



Spelerswissel

R 15.5.1; 15.5.2; 15.8

De ene voorarm rond de andere draaien.



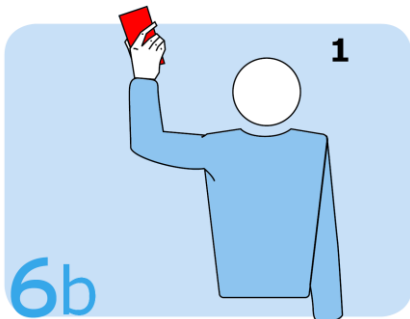
Waarschuwing voor wangedrag

R 21.1; 21.6, **23.3.2.2**

Een gele kaart tonen als waarschuwing.

Figuur 11

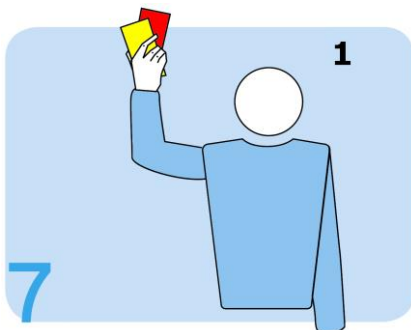
DE OFFICIËLE TEKENS MET DE HAND VAN DE SCHEIDSRECHTERS



Bestrafing voor wangedrag

R 21.3.1; 21.6; 23.3.2.2

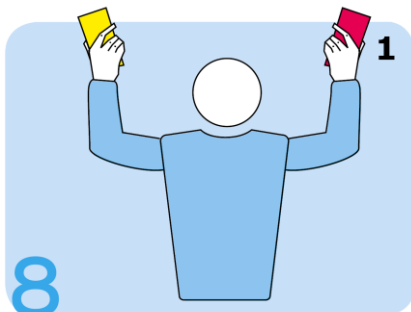
Een rode kaart tonen voor bestraffing.



Uitwijzing

R 21.3.2; 21.6; 23.3.2.2

Beide kaarten tezamen tonen voor uitwijzing.



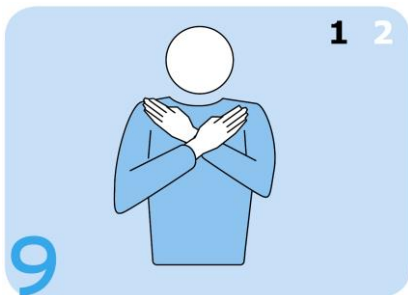
Uitsluiting

R 21.3.3; 21.6; 23.3.2.2

Rode en gele kaart afzonderlijk tonen voor uitsluiting.

Figuur 11

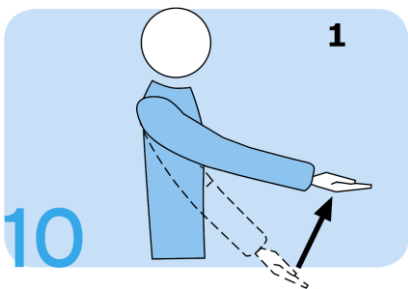
DE OFFICIËLE TEKENS MET DE HAND VAN DE SCHEIDSRECHTERS



Einde van de set (of de wedstrijd)

R 6.2; 6.3

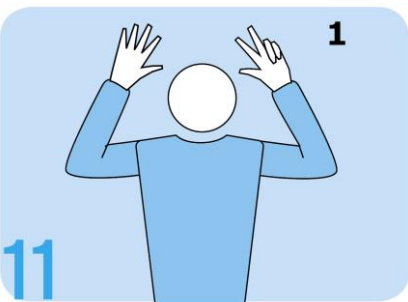
De voorarmen kruisen voor de borst, de handen open.



Bal niet omhoog geworpen of losgelaten bij de opslag

R 12.4.1

De arm gestrekt heffen, de handpalm naar boven gericht.



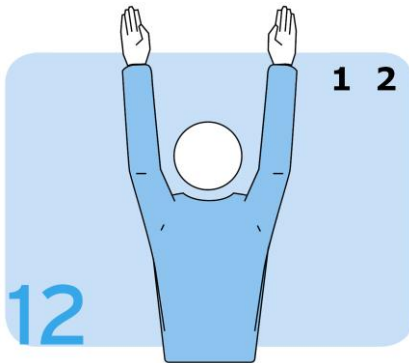
Vertragen van de uitvoering van de opslag

R 12.4.4

Acht gespreide vingers omhoog steken.

Figuur 11

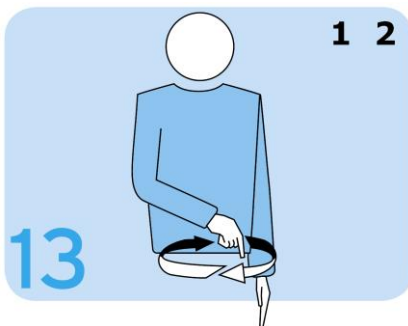
DE OFFICIËLE TEKENS MET DE HAND VAN DE SCHEIDSRECHTERS



Fout van het blok of scherm

R 12.5; 12.6.2.3; 14.6.3; 19.3.1.3;
23.3.2.3a,g; 24.3.2.4

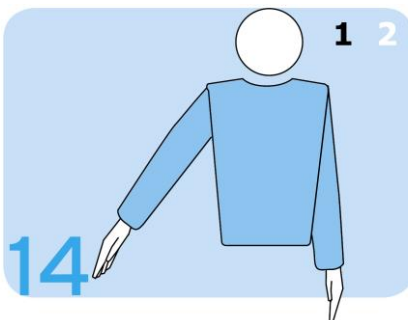
De beide armen verticaal omhoog steken,
de handpalmen naar voor gericht.



Opstellings- of rotatiefout

R 7.5; 7.7; 23.3.2.3a; 24.3.2.2

Met de wijsvinger een cirkelvormige
beweging maken.



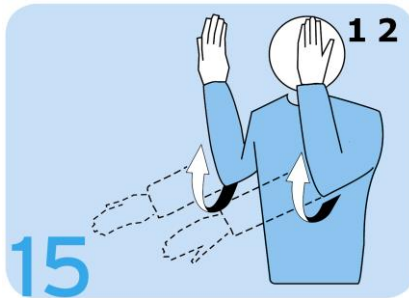
Bal "BINNEN"

R 8.3

Met de arm en de vingers naar de vloer
wijzen.

Figuur 11

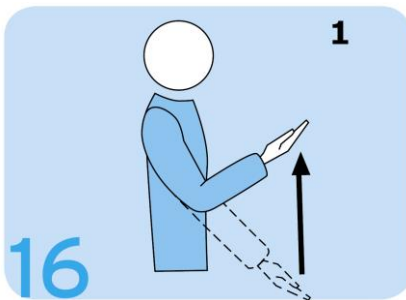
DE OFFICIËLE TEKENS MET DE HAND VAN DE SCHEIDSRECHTERS



Bal "BUITEN"

R 8.4.1; 8.4.2; 8.4.3; 8.4.4; 24.3.2.5;
24.3.2.7, **24.3.2.8**

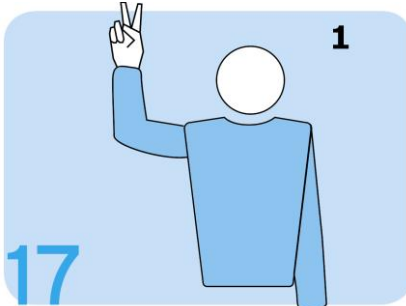
De voorarmen verticaal heffen, de handen open, de handpalmen naar het lichaam gericht.



Gehouden bal

R 9.2.2; 9.3.3; 23.3.2.3b

De voorarm langzaam heffen, de handpalm naar boven gericht.



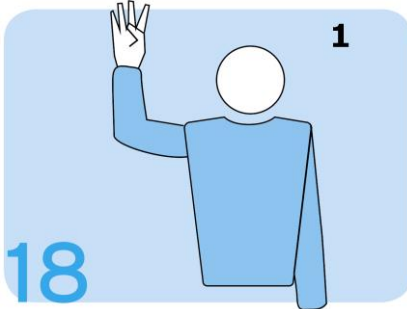
Dubbel contact

R 9.3.4; 23.3.2.3b

Twee gespreide vingers omhoog steken.

Figuur 11

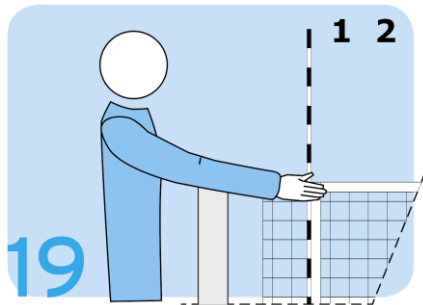
DE OFFICIËLE TEKENS MET DE HAND VAN DE SCHEIDSRECHTERS



Vier aanrakingen

R 9.3.1; 23.3.2.3b

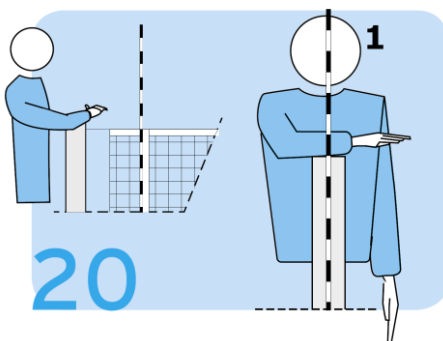
Vier gespreide vingers omhoog steken.



**Net geraakt door een speler
De opgeslagen bal raakt het net
tussen de antennes en gaat niet door
het verticale vlak van het net**

R 11.4.4; 12.6.2.1

De relevante kant van het net aanduiden met de overeenkomstige hand.



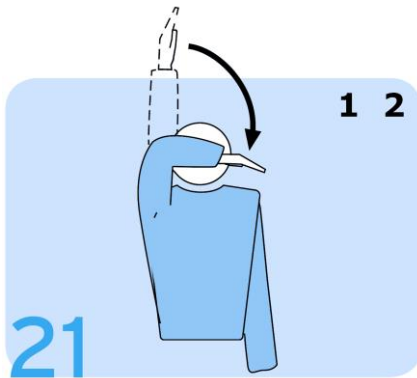
Overschrijding boven het net

R 11.4.1; 13.3.1; 14.3; 14.6.1; 23.3.2.3c

Een hand boven het net brengen, de handpalm naar beneden gericht.

Figuur 11

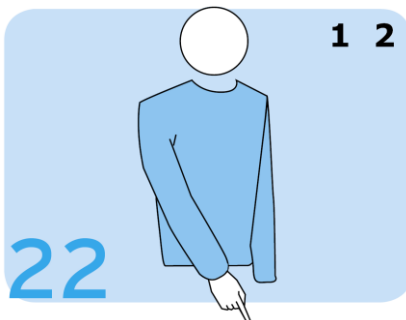
DE OFFICIËLE TEKENS MET DE HAND VAN DE SCHEIDSRECHTERS



Foutieve aanvalsactie

- door een achterspeler, door een libero of op de opslag van de tegenstrever:
R 13.3.3; 13.3.4; 13.3.5; 23.3.2.3d,e; 24.3.2.4
- op een bovenhandse vingerpas van de libero in zijn voorzone of het verlengde ervan:
R 13.3.6

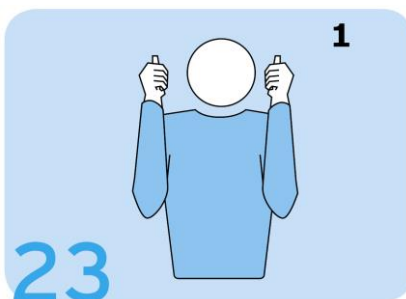
Met de voorarm een neergaande beweging maken, de hand open.



- **Indringen in het kamp van de tegenstrever of**
- **De bal gaat door de onderste ruimte of**
- **De opslaggever raakt het speelveld (de achterlijn) of**
- **De speler stapt buiten zijn speelveld op het ogenblik van de opslag.**

R 8.4.5; 11.2.2; 12.4.3; 23.3.2.3a,f; 24.3.2.1

Wijzen naar de middenlijn of de relevante lijn.



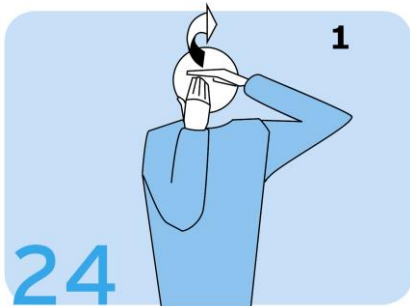
Dubbele fout en de spelfase wordt herspeeld

R 6.1.2.2; 17.2; 22.2.3.4

Beide duimen verticaal omhoog steken.

Figuur 11

DE OFFICIËLE TEKENS MET DE HAND VAN DE SCHEIDSRECHTERS



Bal aangeraakt

R 23.3.2.3b; 24.2.2

Met de handpalm van de ene hand over de verticaal omhoog staande vingers van de andere hand wrijven



Waarschuwing of bestraffing voor spelvertraging

R 15.11.3; 16.2.2; 16.2.3; 23.3.2.2

De pols bedekken met een gele kaart (waarschuwing).

De pols bedekken met een rode kaart (bestrafing).

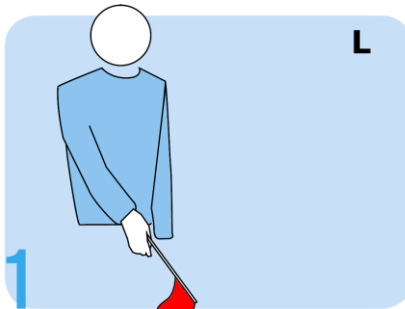
Legende :

1 2 Scheidsrechter(s) die het teken moeten tonen volgens hun normale verantwoordelijkheden

1 2 Scheidsrechter(s) die het teken tonen in bijzondere omstandigheden

Figuur 11

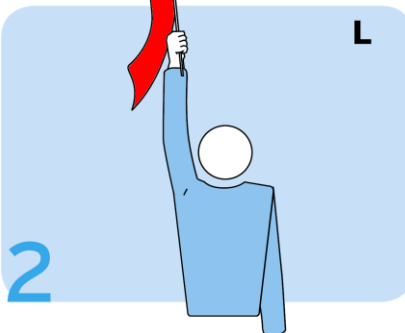
DE OFFICIËLE TEKENS MET DE VLAG VAN DE LIJNRECHTERS



Bal "BINNEN"

R 8.3; 29.2.1.1

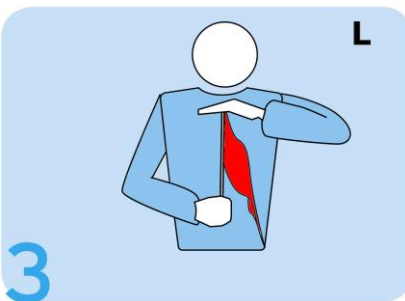
De vlag naar beneden richten.



Bal "BUITEN"

R 8.4.1; 29.2.1.1

De vlag verticaal naar boven richten.



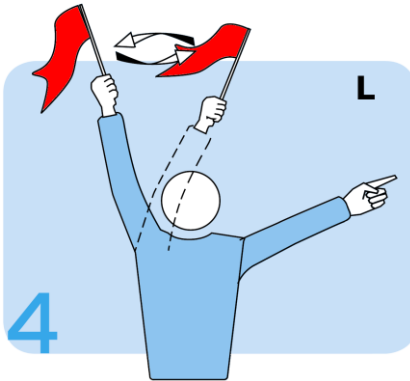
Bal aangeraakt

R 29.2.1.2

De vlag naar boven heffen en de bovenkant van de vlag raken met de handpalm van de vrije hand.

Figuur 12

DE OFFICIËLE TEKENS MET DE VLAG VAN DE LIJNRECHTERS



- Fouten bij de doorgangsruijnte
- De bal raakt een vreemd voorwerp
- Voetfout van een speler tijdens de opslag

R 8.4.2; 8.4.3; 8.4.4; 12.4.3; 29.2.1.3;
29.2.1.4; 29.2.1.6; 29.2.1.7

Met de vlag boven het hoofd wuiven en wijzen naar de antenne of de respectievelijke lijn.



Oordeel onmogelijk

De beide armen en handen heffen en kruisen voor de borst.

Figuur 12

ANDER NODIGE MATERIAAL

Ander nodige materiaal

- hygrometer
- thermometer
- klok of chronometer
- manueel schorebord
- 2 trolleys (rubber wiel)
- meetstok voor net
- 6x 1m lange zwabber
- 8x absorberende doek
- 4x rode of gele vlaggen voor lijnrechters 40x40cm
- drukmeter
- meetinstrumenten voor de bal (gewicht & omtrek)
- TV herhalingslicht
- 1 set afschermingen voor de palen
- 1 reserve net
- 1 paar reserve antennes
- 2 vestjes voor de liberos
- vestjes voor o.a. fotografen (andere kleuren)

detail van Figuur 1a

DEFINITIES

Competitie Controleruimte:	De competitie controleruimte is een gang rondom het speelveld en de vrije zone die alle ruimten bevat tot aan de buitenste grenzen of de afbakeningen (zie figuur 1a).
Zones:	Dit zijn de secties binnen de speelruimte (dat wil zeggen het speelveld en de vrije zone) die in de spelregels gedefinieerd zijn met een specifiek doel (of met speciale beperkingen). Ze omvatten de voorzone, opslagzone, wisselzone, vrije zone, achterzone en libero vervangingszone.
Ruimtes:	Dit zijn de secties van de vloer BUITEN de vrije zone die door de spelregels een specifieke functie toegewezen kregen. Ze omvatten de opwarmingsruimten.
Onderste Ruimte:	Deze ruimte onder het net wordt gedefinieerd: <ul style="list-style-type: none">- aan de bovenkant: door de onderkant van het net en de verbindingskoord met de palen;- aan de zijkanten: door de palen;- aan de onderkant: door het speeloppervlak.
Doorgangsruiimte:	De doorgangsruiimte wordt gedefinieerd door: <ul style="list-style-type: none">- de horizontale band aan de bovenste rand van het net;- de antennes en hun verlenging;- het plafond. De bal moet naar het KAMP van de tegenstander door de doorgangsruiimte.
Externe Ruimte:	De externe ruimte is het verticale vlak van het net buiten de doorgangsruiimte en buiten de onderste ruimte.
Wisselzone:	De wisselzone is het deel van de vrije zone waarin de spelerswissels worden uitgevoerd.
Behalve met het akkoord van het FIVB:	Deze verklaring erkent dat hoewel er reglementering is over normen en specificaties van uitrustingen en installaties, er evenementen kunnen zijn waar speciale afspraken met het FIVB kunnen gemaakt worden teneinde het volleybalspel te promoten of om nieuwe voorwaarden uit te testen.

DEFINITIES

- FIVB Standaarden:** *De technische specificaties of de begrenzingen zoals ze vastgelegd zijn door het FIVB voor de fabrikanten van uitrustingen.*
- Fout:**
- i) Een spelactie tegen de regels in.
 - ii) Een overtreding van een regel die geen spelactie is.
- Dribbelen:** Dribbelen betekent de bal laten botsen (meestal als voorbereiding om de bal omhoog te gooien en op te slagen). Een andere voorbereidende actie kan (onder andere) zijn: het bewegen van de bal van hand naar hand.
- Ballenrapers en snelle vegers:** Dit is het personeel dat instaat om de het spel vlot te laten verlopen door de bal naar de opslaggever te rollen tussen de spelfasen.
Snelle vegers: dit is het personeel dat instaat om indien nodig de vloer proper en droog te houden na elke spelfase, waarbij ze kleine handdoeken gebruiken.
- “Rally-Point”:** Dit is het systeem om een punt te scoren elke keer wanneer een spelfase is gewonnen.
- Oponthoud:** De tijd tussen de sets. De wisseling van kamp in de 5de (beslissende) set wordt niet beschouwd als een oponthoud.
- Heraanduiding:** Dit is de actie waarbij de libero, die niet verder kan spelen of die door de ploeg onbekwaam verklaard wordt om verder te spelen, zijn rol wordt overgenomen door een andere speler (uitgezonderd de vervangen speler) die zich op het ogenblik van de heraanduiding niet op het speelveld bevindt.

DEFINITIES

- Vervanging :** Dit is de actie waarbij een reglementaire speler het speelveld verlaat en waarbij gelijk welke libero (indien er meer dan 1 is) zijn plaats inneemt.
Dit kan zelfs een libero zijn bij libero vervangingen. De reglementaire speler kan dan gelijk welke libero vervangen. Er moet steeds een voltooide spelfase zijn tussen vervangingen waarbij een libero betrokken is.
- Beïnvloeding :** Elke actie die een voordeel oplevert tegenover de tegenstander of elke actie die verhindert dat de tegenstander de bal speelt.
- O2-bis :** Dit is een officieel FIVB document waarop de spelers en de ploeg officials geregistreerd staan. Dit document moet voorgelegd worden op voorafgaande onderzoek.
- Vreemd voorwerp:** Een voorwerp (of persoon) dat zich buiten het speelveld bevindt of dicht bij de grens van de vrije speelruimte, en daarbij een hindernis vormt voor het traject van de bal. Voorbeelden: verlichting, de SR-stoel, TV-uitrusting, markeerderstafel, palen. De antennes zijn geen vreemde voorwerpen aangezien ze deel uitmaken van het net.
- Spelerswissel** Dit is de actie waarbij een reglementaire speler het speelveld verlaat en waarbij een andere reglementaire speler zijn plaats inneemt.
- De eerste balaanrakingen van een ploeg** Er zijn vier gevallen waarbij de spelactie als een eerste balaanraking van de ploeg wordt beschouwd:
- de opslag ontvangen
 - een aanval van de tegenstander ontvangen
 - de bal spelen die terugbotst van het eigen blok
 - de bal spelen die terugbotst van een blok van de tegenstander
- Protocol** De reeks gebeurtenissen voor de start van de wedstrijd, inclusief de toss, de opwarming, de voorstelling van de ploegen en de scheidsrechters, zoals beschreven in het Specifieke Competitiehandboek.